

# RAPORT DE SUSTENABILITATE 2023



# Cuprins

Mesajul Directorului General.....	4
<b>1 Despre OTELINOX .....</b>	<b>5</b>
1.1 Principiile noastre.....	6
1.2 Misiunea și viziunea OTELINOX .....	7
1.3 Activitățile noastre.....	8
1.4 Rezultatele noastre în 2023 .....	9
1.5 Despre Raport.....	10
<b>2 Materialitate.....</b>	<b>11</b>
2.1 Harta părților interesate.....	11
2.2 Procesul de implicare a părților interesate .....	12
2.3 Raportarea materialității .....	12
<b>3 Strategia de durabilitate OTELINOX .....</b>	<b>15</b>
<b>4 Mediu .....</b>	<b>21</b>
4.1 Emisii de GES .....	21
4.1.1 Emisii de GES.....	21
4.1.2 Energie .....	22
4.2 Calitatea aerului .....	24
4.3 Managementul resurselor .....	25
4.3.1 Managementul și calitatea apei.....	25
4.3.2 Resurse .....	26
4.3.3 Managementul deșeurilor .....	27
<b>5 Echipa noastră .....</b>	<b>30</b>
5.1 Diversitatea angajaților.....	30
5.2 Dezvoltarea angajaților.....	34
5.3 Mecanism de soluționare a reclamațiilor angajaților .....	36
5.4 Sănătate și siguranță.....	37
<b>6 Comunitate și clienți .....</b>	<b>40</b>
6.1 Implicare în comunitate.....	40
6.2 Satisfacția clientului .....	41
6.2.1 Siguranța produsului pentru clientul nostru și utilizatorii finali.....	41
<b>7 Guvernanța corporativă.....</b>	<b>43</b>
7.1 Conducerea și organizarea OTELINOX .....	43
7.2 Etică în afaceri .....	44
7.3 Conformitate .....	46
7.4 Respectarea legilor și reglementărilor în domeniul social și economic .....	47
7.5 Impactul fizic și managementul riscului schimbărilor climatice .....	48

<b>8</b>	<b>Indicele GRI</b> .....	<b>49</b>
<b>9</b>	<b>Anexa 1 - Raport conform articolului 8 din Regulamentul (UE) 2020/852 al Parlamentului European și al Consiliului („Regulamentul taxonomiei”)</b> .....	<b>53</b>
<b>9.1</b>	<b>Introducere</b> .....	<b>53</b>
9.1.1	Articolul 8 Regulamentul privind taxonomia .....	53
<b>9.2</b>	<b>Prezentare generală</b> .....	<b>54</b>
<b>9.3</b>	<b>Descrierea activităților</b> .....	<b>54</b>
9.3.1	Activități economice eligibile pentru taxonomie și evaluarea acestora pentru aliniere .....	55
9.3.2	Decizii în identificarea eligibilității și alinierii activităților noastre .....	58
9.3.3	Plan CapEx .....	58
<b>9.4</b>	<b>Cifra de afaceri, CAPEX și OPEX</b> .....	<b>59</b>
<b>9.5</b>	<b>Indicatori de performanță (KPIs) ai OTELINOX</b> .....	<b>61</b>
<b>10</b>	<b>Anexa 2 - Plan de investiții pe termen lung pentru Reducerea Energiei și Decarbonizare</b> .....	<b>67</b>

## Mesajul Directorului General

GRI 2-22

Îmi exprim aprecierea față de toți acționarii, partenerii, angajații și alte părți interesate pentru interesul și sprijinul acordat activităților OTELINOX.

Mediul de afaceri global actual este marcat de incertitudini fără precedent, inclusiv de preocupări legate de recesiunea economică, de escaladarea riscurilor geopolitice și de restructurarea lanțurilor globale de aprovizionare. Acest scenariu va diferenția tot mai mult companiile sustenabile de cele nesustenabile, subliniind importanța profundă a managementului ESG (mediu, social și guvernanta).

Ca răspuns la aceste provocări, OTELINOX a dezvoltat o Strategie ESG pentru a stabili un sistem de management, concentrându-se pe identificarea oportunităților de afaceri pentru o creștere durabilă și un management robust al riscurilor prin practici ESG eficiente. Raportul nostru de Sustenabilitate inaugural pregătit cu referire la Standardele Europene și internaționale pentru raportarea de sustenabilitate, pentru anul financiar 2023, prezintă strategiile, activitățile cheie și planurile de implementare viitoare pe care compania noastră le consideră semnificative.

În primul rând, OTELINOX a conceput un plan concret pentru a îmbunătăți performanța emisiilor de gaze cu efect de seră și suntem dedicați executării cu atenție a acestui plan. Eforturile noastre sunt îndreptate spre promovarea trecerii la sursele regenerabile de energie și identificarea și implementarea măsurilor de îmbunătățire a eficienței energetice.

În al doilea rând, suntem fermi în angajamentul nostru de a elimina accidentele de muncă în Companie. Susținând principiul că siguranța este primordială în activitățile noastre, operăm un sistem de management al sănătății și siguranței proactiv și axat pe prevenire.

În plus, intenționăm să ne îmbunătățim în mod constant gestionarea informațiilor nefinanciare pentru a face față în mod eficient cerințelor obligatorii naționale și ale Uniunii Europene în domeniul ESG, aflat în continuă schimbare și evoluție. OTELINOX se angajează să genereze valoare pentru mediu și societate prin intermediul unei guvernante responsabile. În consecință, apreciem cu sinceritate interesul și sprijinul călduros pentru aceste eforturi în curs de desfășurare în vederea îmbunătățirii calității raportării noastre viitoare.

Mulțumesc,

Yong Deok KIM

Director General, OTELINOX SA

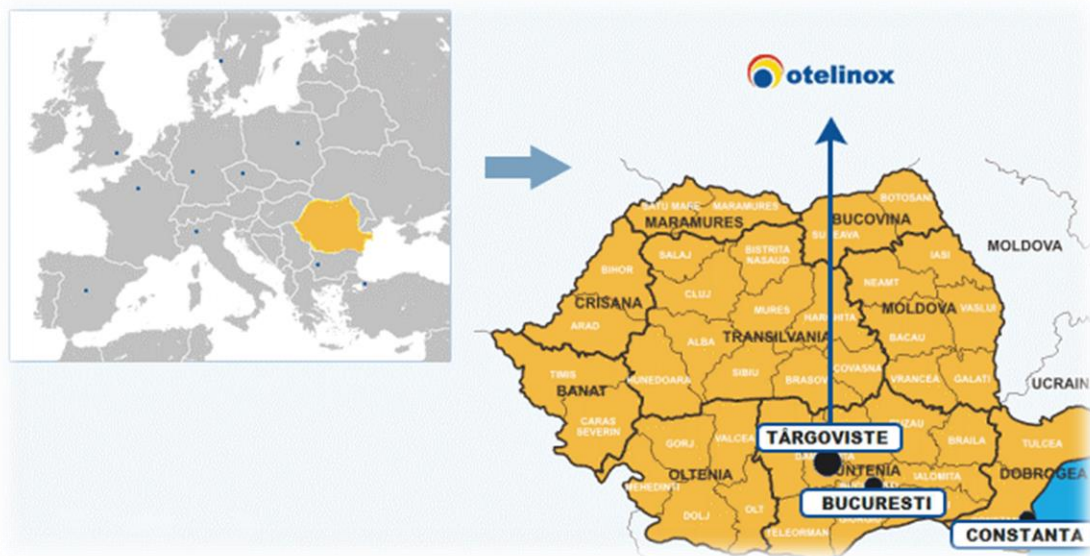
# 1 Despre OȚELINOX



OȚELINOX are ca activitate principală producția de metale feroase sub forme primare și feroaliaje. Tehnologiile aplicate sunt specifice industriei de prelucrare a oțelului inoxidabil.

Utilajele de bază au regim de lucru continuu, în trei schimburi, inclusiv sâmbăta și duminica în funcție de programul lunar de lucru.

Societatea este situată în orașul Târgoviște , la 80 km de București, pe drumul național DN71 care leagă municipiul Târgoviște de capitală.



OȚELINOX SA (OȚELINOX) a fost înființată la data de **1 iunie 1974** în urma unei licitații internaționale pentru furnizarea tehnologiilor și echipamentelor, câștigate de firmele japoneze Nisshin Steel Co Ltd. pentru fabricarea tablelor și benzilor inoxidabile laminate la rece și Daido Steel Co pentru fabricarea profilelor mici și sârmei laminate la cald.

În noiembrie 1979, a fost pusă în funcțiune secția de table și benzi din oțeluri inoxidabile. Know-how-ul a fost furnizat de companiile japoneze Hitachi, Mitsubishi și Nisshin Steel. OȚELINOX este singurul producător de benzi de oțel inoxidabil laminate la rece din România și Europa de Est. Produsele realizate sunt exportate în special în Europa, dar și în Asia și America de Nord, etc.

În februarie 1981, a fost pusă în funcțiune secția de profile mici și sârmă laminată la cald. În prezent, această secție nu mai există.

În octombrie 1997, pachetul majoritar de acțiuni al OTELINOX (51%) a fost achiziționat de SAMSUNG DEUTSCHLAND GmbH – filială a grupului SAMSUNG CORPORATION. Samsung C&T Deutschland GmbH deține în prezent 99,91% din capitalul social al OTELINOX.

Începând cu 1998, SAMSUNG s-a angajat în reconstrucția și dezvoltarea OTELINOX, astfel încât aceasta să ocupe în viitorul apropiat un rol important în economia românească, precum și în cadrul SAMSUNG C&T. A fost derulat un vast program de investiții ce a vizat atât modernizări, automatizări, cât și investiții noi.

Pentru viitor, OTELINOX își propune crearea produselor cu valoare adăugată, dezvoltarea pieței, preocupat fiind de îndeplinirea viziunii sale de a fi lider mondial în producția de oțel inoxidabil de înaltă precizie.

## 1.1 Principiile noastre

Pentru a ne îndeplini valorile, respectăm aceste cinci principii:

- 1. Respectăm legile și standardele etice**
  - Respectăm demnitatea și diversitatea indivizilor
  - Concurăm în conformitate cu legile și principiile etice în afaceri
  - Suntem transparenți cu privire la rezultatele noastre financiare și înregistrăm cu exactitate toate tranzacțiile
  - Nu ne implicăm în politică și ne menținem neutralitatea
  - Menținem confidențialitatea datelor companiei, angajaților și partenerilor de afaceri
- 2. Menținem o cultură organizațională pură și sănătoasă**
  - Facem o distincție clară între sarcinile de serviciu și viața privată
  - Protejăm și respectăm proprietatea intelectuală a companiei și a altora
  - Creăm un mediu organizațional bazat pe respect reciproc și colaborare
  - Ne ocupăm de imaginea OTELINOX și în afara companiei
- 3. Ne respectăm clienții, acționarii și angajații**
  - Avem satisfacția clienților noștri ca prioritate de management
  - Acționăm pentru a oferi valoare pentru acționari
- 4. Protejăm mediul, sănătatea și siguranța**
  - Acționăm pentru protecția mediului
  - Ne preocupăm de sănătatea și siguranța oamenilor
- 5. Suntem cetățeni responsabili din punct de vedere social**
  - Ne îndeplinim responsabilitățile sociale cu sinceritate
  - Respectăm valorile sociale și culturale locale

## 1.2 Misiunea și viziunea OȚELINOX

Filosofia OȚELINOX se bazează pe dedicarea talentului și tehnologiei pentru a crea produse și servicii superioare care să contribuie la o lume mai bună.

La OȚELINOX, nucleul valorilor și principiilor este centrul fiecărei decizii pe care o luăm.

### Oameni



De fapt, oamenii sunt compania. Creăm o cultură deschisă în care angajații sunt încurajați să ia decizii și să acționeze eficient, cu simț de răspundere și încredere reciprocă. Suntem dedicați să oferim angajaților noștri o multitudine de oportunități pentru a ajunge la potențialul maxim. Căutăm talente și le oferim resursele necesare pentru a fi cei mai buni în domeniul lor.

### Excelență



Tot ceea ce facem la OȚELINOX este condus de pasiunea pentru excelență și angajamentul ferm de a dezvolta cele mai bune produse și servicii de pe piață, de a fi cei mai buni în tot ceea ce facem.

### Schimbare



Într-o economie mondială dinamică, schimbarea este întotdeauna necesară, iar inovația și creativitatea sunt decisive pentru supraviețuirea companiei. Așadar, ne concentrăm pe viitor, anticipând nevoile și cerințele pieței, astfel încât să putem conduce compania către succesul pe termen lung.

### Integritate



Acționăm conform principiilor etice și acest lucru este fundamentul afacerii noastre. Tot ceea ce facem este ghidat de o busolă morală care asigură corectitudinea, respectul pentru toate părțile interesate și transparență.

### Co-prosperitate



O afacere poate avea succes doar dacă creează prosperitate și oportunități pentru alții. Suntem cetățeni responsabili din punct de vedere social și ecologic în comunitatea în care activăm.



## 1.3 Activitățile noastre

GRI 2-6



Activitatea principală are la bază producția metalelor feroase sub forme primare și feroaliaje. Operațiile principale de prelucrare a benzilor inox laminate la rece sunt: tratament termic, sablare, decapare, laminare la rece, planare și dresare, fâșiere, ambalare, control calitate etc.

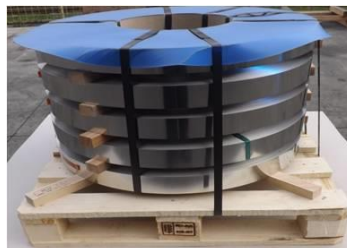
Proprietățile oțelului inoxidabil sunt reprezentate de rezistența bună la coroziune, la căldură, cu o bună rezistență la oxidare și la efectele gazelor calde și a produselor combustibile la temperaturi mai mari de 550° C.

Produsele sunt clasificate după suprafață:

- **Produse de precizie „2R” sau „2H”**
- **Produse standard „2B”.**

Și în funcție de produsul final, acesta este clasificat în:

- **Rulouri**
- **Fâșii în bobină**
- **Fâșii cu marginea prelucrată**



Produsele OTELINOX sunt testate și verificate în laboratoarele proprii, dotate cu cele mai moderne instrumente pentru determinarea:

- Compoziției chimice cu spectrometru cu emisie optică
- Proprietăților mecanice (teste de tracțiune, duritate, încovoiere, rugozitate, reflectivitate, ambutisare adâncă, penetrare)
- Rezistenței la coroziune
- Analizelor metalografice cu microscopie optică
- Nivelului emisiilor

Benzile din oțel inoxidabil sunt materiale subțiri sau ultra-subțiri, înguste sau ultra-înguste, realizate în toleranțe dimensionale precise, care aduc plus valoare, fiind utilizate pe scară largă în componente auto, construcții, electronice și alte industrii majore.





## 1.4 Rezultatele noastre în 2023

1. **Eficiența energetică și reducerea impactului asupra mediului:** OTELINOX a implementat inițiative care au condus la reduceri semnificative de energie și la o scădere a impactului asupra mediului. Aceste eforturi au avut ca rezultat o **reducere anuală de peste 1.400 MWh a consumului de energie**.
2. **Reducerea emisiilor de gaze cu efect de seră:** OTELINOX a obținut o **reducere de 100% a emisiilor GES Scop 2** prin achiziția energiei electrice în întregime din surse de energie regenerabile, reducând semnificativ amprenta de carbon. Conform contractului încheiat între Companie și furnizorul de energie electrică, pentru fiecare lună contractuală energia furnizată este certificată de furnizor ca fiind 100% din surse regenerabile, prin garanții de origine primite de la producători și transmise spre utilizare consumatorului la intervale de o lună.
3. **Controlul calității aerului:** OTELINOX **a îndeplinit cerințele legale** pentru controlul poluanților atmosferici non-GES, subliniind importanța menținerii unor standarde ridicate de calitate a aerului în operațiunile noastre.
4. **Diversitatea și incluziunea angajaților:** Compania a menținut accentul pe diversitate și incluziune, cu politici de promovare a egalității de șanse și de prevenire a discriminării. Am inclus în forța noastră de muncă **persoane cu dizabilități și nu am avut cazuri de discriminare** în perioada de raportare.
5. **Conformitate legală:** OTELINOX **nu a avut incidente confirmate de corupție** și nici nu au existat cazuri publice de corupție aduse organizației sau angajaților acesteia, menținând integritatea și credibilitatea operațiunilor noastre de afaceri.
6. **Comunicare și instruire anticorupție:** **100% din forța de muncă de la OTELINOX, inclusiv directori și manageri, au beneficiat de comunicare și instruire cu privire la politicile anticorupție**, asigurând conștientizarea și aderarea la nivelul întregii organizații la legile și reglementările anticorupție.

7. **Orele de pregătire pe categorii de angajați:** Media orelor de formare profesională pe angajat la OȚELINOX a fost următoarea: **Femei - 12,3 ore, Bărbați – 15,19 ore, Muncitori și maiștri – 14,59 ore și TESA și Managerii – 15,2 ore.**

## 1.5 Despre Raport

GRI 2-3, 2-4, 2-5

Acest document servește drept raport anual nefinanciar al OȚELINOX S.A. (denumită în continuare OȚELINOX sau Compania), cuprinzând perioada cuprinsă între 1 ianuarie 2023 și 31 decembrie 2023. Scopul său este de a oferi o prezentare amănunțită a eforturilor și realizărilor noastre în domeniul sustenabilității în România. Raportul prezintă, de asemenea, direcțiile noastre în curs de desfășurare și prezintă obiectivele strategice pentru viitor.

Acest raport prezintă o analiză aprofundată a inițiativelor și realizărilor companiei în materie de sustenabilitate în diverse domenii, precum practicile comerciale etice, respectarea drepturilor omului, bunăstarea angajaților, aspectele de mediu și implicarea activă în comunitate. De asemenea, evidențiază eforturile noastre concentrate de a integra practicile durabile în toate procesele operaționale și în lanțul de aprovizionare.

Sustenabilitatea ocupă o poziție centrală în strategia de afaceri a OȚELINOX. Ne-am angajat să progresăm în practicile durabile și să ne îmbunătățim continuu performanța în acest domeniu. Acest raport subliniază angajamentul Companiei față de transparență și responsabilitate în eforturile noastre de sustenabilitate, servind drept punct de referință pentru îmbunătățiri continue. Recunoaștem importanța acestor inițiative și ne angajăm să prezentăm rapoarte anuale cuprinzătoare, asigurându-ne că părțile interesate rămân informate și angajate în demersul nostru de a ne asigura un viitor mai durabil și mai responsabil.

Raportul include, de asemenea, informațiile solicitate în temeiul Regulamentului UE privind taxonomia.

Subiectele materiale sunt, de asemenea, corelate cu viitoarele Standarde europene de raportare privind durabilitatea (ESRS), și anume topicul (subiectul) sau sub-topicul ESRS corespunzător.

Conținutul raportului nu a fost auditat extern printr-un proces de asigurare de către o terță parte.

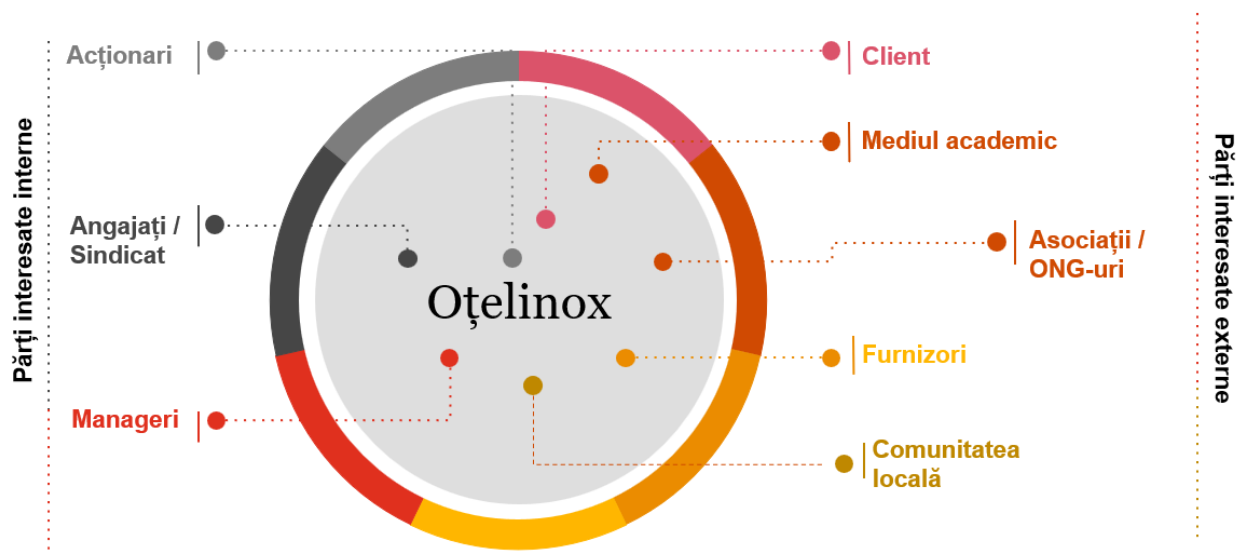
## 2 Materialitate

### 2.1 Harta părților interesate

Părțile interesate sunt persoane juridice sau fizice care pot fi afectate în mod semnificativ de activitățile, produsele sau serviciile organizației care raportează, sau ale căror acțiuni pot afecta capacitatea organizației de a-și implementa strategiile sau atinge obiectivele. Acestea includ, dar nu se limitează la persoane juridice sau fizice cu o anumită influență sau interes față de OȚELINOX. Acestea pot sau nu pot avea întotdeauna o relație directă cu OȚELINOX. Categoriile generale de părți interesate sunt: parteneri, angajați și alți lucrători, autorități, comunități locale, organizații neguvernamentale, acționari, furnizori, etc. Nu toate părțile interesate vor fi afectate de toate activitățile Companiei (și anume, „părțile interesate relevante”).

Pentru perioada de raportare OȚELINOX a derulat un **proces de identificare și prioritizare a părților interesate**. Astfel, compania a identificat mai multe grupuri de părți interesate pe care le consultă în mod constant prin intermediul unor canale de comunicare adaptate. Fiecare grup de părți interesate a fost evaluat (pe o scară de la 1 la 10). Pentru fiecare grup de părți interesate, a fost evaluat „Interesul față de organizație” și „Influența acestora asupra organizației”. Pe baza notelor acordate, s-a calculat un scor mediu final și s-a obținut o scară de priorități a părților interesate.

Compania consideră că toate grupurile de părți interesate analizate sunt relevante și utilizează rezultatul exercițiului de cartografiere a părților interesate pentru a prioritiza comunicarea cu grupurile de părți interesate și modalitatea preferată de comunicare. Harta părților interesate de la OȚELINOX este prezentată mai jos.



## 2.2 Procesul de implicare a părților interesate

GRI 2-29

Ne menținem angajamentul de a arăta respect față de toate părțile interesate, promovând o comunicare transparentă și un dialog deschis pentru a stabili relații reciproc avantajoase. Efectuăm evaluări sociale pentru proiectele noastre și ne angajăm în dialog cu comunitățile locale din zonele în care ne desfășurăm activitatea susținându-le activ atunci când este necesar. Preocupările cu privire la aspectele legate de mediu, sociale și de guvernare (ESG) (riscuri financiare, reputaționale, greenwashing, etc.) sunt abordate cu atenție prin întâlniri individuale, discuții de grup, participarea la evenimente externe și implicarea activă în evenimente ale principalelor părți interesate, grupuri de lucru sau discuții de colaborare.

Conducerea OTELINOX își recunoaște responsabilitatea esențială de a reprezenta și de a promova interesele partilor interesate. De asemenea, conducerea își asumă răspunderea pentru performanțele și activitățile companiei, angajându-se într-un dialog adaptat la caracteristicile fiecărei categorii de parti interesate.

Acordăm o prioritate ridicată interacțiunii continue cu angajații noștri. În 2023, au fost organizate o serie de întâlniri între conducere și diferite grupuri de angajați.

Menținerea echilibrului social al companiei noastre implică un dialog esențial cu sindicatul reprezentativ. În consecință, persistăm în eforturile noastre de a colabora în mod constructiv cu reprezentanții angajaților, încercând să găsim soluții satisfăcătoare pentru ambele părți. Dialogul nostru permanent cu sindicatul reprezentativ rămâne parte integrantă a procesului decizional, subliniind importanța găsirii unor abordări comune.

## 2.3 Raportarea materialității

GRI 3-1, 3-2

În raportarea de sustenabilitate, materialitatea este principiul care determină subiectele cele mai relevante pentru părțile interesate spre a fi raportate. Nu toate subiectele materiale sunt la fel de importante, iar abordarea din raport va reflecta acest lucru. Pentru a se pregăti în vederea realizării unui raport de sustenabilitate în conformitate cu standardele ESRS, OTELINOX aplică principiile specifice analizei de Dublă Materialitate. Subiectele materiale sunt cele care vor fi prioritare în pregătirea raportului de sustenabilitate, atât pentru exercițiul financiar 2023, cât și pentru exercițiile de raportare de sustenabilitate viitoare.

Procesul de evaluare a importanței a fost conceput pentru a identifica toate impacturile, riscurile și oportunitățile semnificative și, în consecință, pentru a le exclude pe cele care nu sunt semnificative. Pentru a se pregăti în vederea îndeplinirii cerințelor ESRS, OTELINOX a ales să parcurgă următoarele etape pentru a stabili nivelul de semnificație al fiecărui topic:

1. Derularea unui workshop cu angajații implicați în aspecte de sustenabilitate în vederea identificării subiectelor ESG potențial relevante (subiectele potențial relevante fiind listate în urma unei analize a documentelor strategice ale companiei, rapoartelor și publicațiilor de sustenabilitate ale unor companii care activează în aceeași industrie, opinia experților sau a

trendurilor globale, inclusiv recomandări ESRS specifice sectorului de activitate în care operăm).

2. Validarea listei de subiecte relevante cu managementul Companiei.
3. Evaluarea efectelor financiare potențiale ale subiectelor asupra Companiei.
4. Consultarea părților interesate externi cu privire la impactul acțiunilor OTELINOX asupra subiectelor ESG.
5. Prelucrarea rezultatelor și stabilirea listei finale de subiecte materiale care urmează a fi prezentate în Raportul de Sustenabilitate.

Un set de **subiecte potențial relevante** a fost elaborat și atribuit unuia dintre cele trei domenii: **Mediu** (Energie, Emisii de gaze cu efect de seră, Calitatea aerului, Managementul și calitatea apei, Resurse, Managementul deșeurilor), **Social** (Diversitatea angajaților, Dezvoltarea angajaților, Mecanismul de soluționare a reclamațiilor angajaților, Sănătate și securitate, Implicarea în comunitate, Satisfacția clientului) **și Guvernanță corporativă** (etică, Conformitate, Respectarea legilor și reglementărilor în domeniul social și economic).

După validarea setului de date de către conducere, a fost creat un chestionar pentru consultarea părților interesate externe (**materialitatea impactului**) și a fost organizat un workshop pentru consultarea părților interesate interne (**materialitatea financiară**) la sfârșitul anului 2022. Rezultatele consultării au fost analizate pe baza punctajului final al fiecărui subiect material.

În vederea pregătirii procesului de dublă materialitate al ESRS, punctajul a fost ajustat pentru a reflecta importanța impactului și importanța financiară a fiecărui subiect. Pragul de materialitate pentru impact este de +3 sau -3 - asociat cu un impact moderat pozitiv sau negativ (valoare absolută peste 3). Pragul de materialitate financiară este 3 - asociat cu un efect pozitiv sau negativ de peste 0,7% din cifra de afaceri.

Conform principiului dublei materialități aplicat în cadrul analizei, un aspect legat de sustenabilitate este material fie atunci când are un impact real sau potențial pozitiv sau negativ asupra oamenilor sau mediului, fie atunci când are efecte financiare semnificative asupra companiei, fie în ambele cazuri în același timp.

Astfel, după procesarea și analizarea rezultatelor, am ajuns la concluzia că **toate subiectele incluse în consultare sunt considerate materiale, iar performanța pentru fiecare topic și sub-topic este prezentată în cadrul acestui raport.**

Categoriile de subiecte materiale de importanță majoră pentru părțile interesate și Compania noastră sunt prezentate în tabelul de mai jos, împreună cu topicul sau sub-topicul ESRS corespondent. Managementul OTELINOX a revizuit și a validat lista de subiecte materiale.

Temă ESRS	Sub-temă ESRS	Subiect Material OTELINOX
ESRS E1 - Schimbările climatice	Energie	Energie
ESRS E1 - Schimbările climatice	Atenuarea schimbărilor climatice	Emisii de gaze cu efect de seră
ESRS E2 - Poluare	Poluarea aerului	Calitatea aerului
ESRS E3 - Resursele de apă și marine	Apă	Managementul și calitatea apei
ESRS E5 - Utilizarea resurselor și economia circulară	Intrări și ieșiri de resurse (oțel)	Resurse
ESRS E5 - Utilizarea resurselor și economia circulară	Deșeuri	Managementul deșeurilor
ESRS S1 - Forța de muncă proprie	Oportunități și tratament egal pentru toți	Diversitatea angajaților
ESRS S1 - Forța de muncă proprie	Condițiile de lucru	Dezvoltarea angajaților
ESRS S1 - Forța de muncă proprie	Condițiile de lucru	Mecanismul de soluționare a reclamațiilor angajaților
ESRS S1 - Forța de muncă proprie	Condițiile de lucru	Sănătate și siguranță
ESRS S3 - Comunități afectate	Drepturile civile și politice ale comunităților în care operăm	Implicarea în comunitate
ESRS S4 - Consumatorii și utilizatorii finali	Impacturi legate de informare	Satisfacția clientului
ESRS G1 – Conduita profesională	Cultura organizațională	Etică în afaceri
ESRS G1 - Conduita profesională	Protecția avertizorilor	Conformitate
ESRS G1 - Conduita profesională	Corupția și darea de mită	Respectarea legilor și reglementărilor în domeniul social și economic

## 3 Strategia de durabilitate OTELINOX

GRI 2-22

Într-o eră în care provocările globale presupun un angajament ferm față de durabilitate, OTELINOX a elaborat Strategia ESG (Mediu, Social și Guvernanță). Documentul cuprinde dedicarea noastră pentru abordarea complexității agendei de durabilitate, adaptându-ne operațiunile în conformitate cu principiile cetățeniei corporative responsabile.

În acest demers rămânem fermi în angajamentul de a aborda pilonii cheie ESG. Strategia noastră de sustenabilitate nu este doar o aspirație, ci o parte integrantă a etosului nostru de afaceri, încorporată la fiecare nivel al operațiunilor noastre.

Viziunea OTELINOX este de a deveni lider global în producția de benzi de oțel inoxidabil de înaltă precizie. Într-o industrie caracterizată printr-un consum semnificativ de resurse și energie, OTELINOX se dedică optimizării eficienței și reducerii impactului asupra mediului. Angajamentul nostru susținut pentru îmbunătățirea mediului implică dezvoltarea continuă a metodelor operaționale inovatoare și rafinarea proceselor existente, reflectând ani de efort dedicat.

Ca parte a Samsung C&T, OTELINOX este structurat pentru a asigura executarea în siguranță a operațiunilor sale. Rolul actual ESG cuprinde activități de raportare și colectare de informații pentru raportarea ESG, distribuite în întreaga organizație. Ne propunem să valorificăm strategia noastră ESG ca un avantaj competitiv, funcția ESG fiind definită în mod special pentru a sprijini acest obiectiv general.

Mediul de reglementare și legislativ care a stat la baza elaborării Strategiei noastre de Sustenabilitate și la stabilirea țintelor incluse în aceasta este reprezentat de **Directiva 2003/87/CE** (stabilește o schemă de comercializare a certificatelor de emisii de gaze cu efect de seră în cadrul Comunității Europene și modifică Directiva Consiliului 96/61/CE), **Directiva (UE) 2023/959** a Parlamentului European și a Consiliului din 10 mai 2023 (de modificare a Directivei 2003/87/CE stabilește un sistem de comercializare a certificatelor de emisii de gaze cu efect de seră în cadrul Uniunii și Decizia (UE) 2015/1814 privind înființarea și operarea unei rezerve de stabilitate a pieței pentru sistemul de comercializare a emisiilor de gaze cu efect de seră al Uniunii) și **Directiva privind Raportarea Sustenabilității Corporative (CSRD)** (cu **Standardele Europene pentru Raportarea Sustenabilității (ESRS)** asociate).

În ianuarie 2024, **Ordinul MF 85/2024** a transpus în legislația română Directiva Europeană CSRD (Nr. 2464/2022) cu scopul de a îmbunătăți raportarea informațiilor sociale și de mediu furnizate de entități. OTELINOX va trebui să raporteze în cadrul noului ESRS începând cu anul financiar 2025.

Începând cu anul 2026, pentru anul financiar 2025, performanța de sustenabilitate la OTELINOX trebuie raportată conform ESRS și auditată conform CSRD. Cele două cerințe juridice majore legate de gestionarea carbonului la OTELINOX sunt **Sistemul UE de comercializare a cotelor de emisii (EU ETS)** și **Mecanismul de Ajustare a Emisiilor de Carbon la Frontieră (CBAM)**.

Urmare a Analizei de Materialitate derulate în perioada de raportare, OTELINOX a stabilit, pentru fiecare subiect material rezultat, obiective și ținte pentru orizonturi de timp multiple, până în 2050.



Tabelul de mai jos prezintă țintele stabilite pentru fiecare subiect material. În funcție de materialitate și adaptat la contextul socio-economic de la momentul respectiv, aceste ținte vor fi analizate periodic și ajustate după caz.

Temă ESRS	Subtemă ESRS	Subiect Material OTELINOX	Ținte	Termen de realizare
ESRS E1 - Schimbările climatice	Energie	Energie	Continuarea achiziționării de energie electrică 100% verde certificată cu garanții de origine.	Anual
			Respectarea planului de investiții prin implementarea următoarelor proiecte:	
			<ul style="list-style-type: none"> <li>Recuperarea apei calde și a căldurii</li> <li>Instalarea pompelor de căldură</li> <li>Modernizarea cazanelor</li> <li>Modernizarea echipamentelor metalurgice</li> </ul>	2024 2029 2039 2044
ESRS E1 - Schimbările climatice	Atenuarea schimbărilor climatice	Emisii de gaze cu efect de seră	Reducerea nivelurilor emisiilor de gaze cu efect de seră de <b>Scop 1</b> de la valorile anului de referință 2023 de 27.978 tone CO <sub>2</sub> la 11.175 tone până în 2045 <sup>1</sup> . După 2045, intentionam sa atingem neutralitatea climatica in functie de tehnologiile disponibile in viitor, cum ar fi de exemplu Captarea si Stocarea Carbonului.	2045
			Emisiile de <b>Scop 2</b> să rămână zero până în 2050.	Anual
			Emisiile de <b>Scop 3</b> nu sunt comunicate de către lanțul valoric de furnizori către OTELINOX. Ținta OTELINOX pentru anul 2050 către	2050

1

	UM	Anul de referință 2023	Obiectiv pentru 2030	Obiectiv pentru 2035	Obiectiv pentru 2040	Obiectiv pentru 2045	Obiectiv pentru 2050
Valoarea absolută a reducerii emisiilor de gaze cu efect de seră - Scop 1	Tone de CO <sub>2</sub>	27.978	24.278	24.038	18.004	11.175	Neutralitate climatica
Reducerea procentuală a emisiilor de GES - Scopul 1 din emisiile într-un an de referință	Procent	N/A	13%	14%	36%	60%	Neutralitate climatica

Temă ESRS	Subtemă ESRS	Subiect Material OTELINOX	Ținte	Termen de realizare
			furnizori și lanțul valoric este ca aceste emisii să fie măsurate și comunicate.	
ESRS E2 - Poluare	Poluarea aerului	Calitatea aerului	Monitorizarea cu atenție a emisiilor non-GES și asigurarea că valorile sunt menținute sub limitele Autorizației Integrate de Mediu.	Anual
ESRS E3 - Resursele de apă și marine	Apă	Managementul și calitatea apei	Monitorizarea calității apelor uzate și asigurarea că rezultatele sunt menținute sub limitele prevăzute în Autorizația Integrată de Mediu.	Anual
ESRS E5 - Utilizarea resurselor și economia circulară	Intrări și ieșiri de resurse (oțel)	Resurse	Primirea de informații de la proprietarul de materii prime cu privire la conținutul reciclat.	Anual
			Urmărirea menținerii procentului de materiale reciclate din materia primă la o valoare de minim 88%.	Anual
ESRS E5 - Utilizarea resurselor și economia circulară	Deșeuri	Managementul deșeurilor	100% deșeuri deviate de la eliminare în 2030 - prin reciclare, recuperare de energie și reutilizare a deșeurilor de ambalaje, cu excepția deșeurilor pentru care nu există soluție tehnică disponibilă de reciclare, recuperare sau reutilizare.	2030
			Elaborarea unei proceduri pentru managementul echipamentelor electrice și electronice precum și eliminarea acestora conform celor mai bune practici de management al deșeurilor.	2025
			Dezvoltarea și comunicarea unei politici interne de reducere a consumului de hârtie, ancorată în următoarele principii cheie: încurajarea reciclării și reutilizării, trecerea de la copiile pe hârtie la stocarea în format electronic, utilizarea aplicațiilor digitale, instalarea unui sistem de management al vizitatorilor, adoptarea software-ului de semnătură electronică, migrarea proceselor financiare la modul de facturare e-digital.	2025

Temă ESRS	Subtemă ESRS	Subiect Material OTELINOX	Ținte	Termen de realizare
ESRS S1 - Forța de muncă proprie	Oportunități și tratament egal pentru toți	Diversitatea angajaților <i>Componența forței de muncă - Diversitate, incluziune și incidente de discriminare</i>	Menținerea unui număr de <b>zero</b> cazuri de discriminare pe parcursul fiecărui an.	Anual
			Instituirea unui program de formare privind diversitatea și incluziunea pentru șefii de echipă și directori.	2025
			Integrarea metricilor de diversitate și incluziune (ore de instruire) în evaluările de performanță pentru top management. <sup>2</sup>	2027
			Întocmirea politicii privind diversitatea.	2024
ESRS S1 - Forța de muncă proprie	Condițiile de lucru	Dezvoltarea angajaților <i>Recrutarea, politica de ocupare a forței de muncă și rotația angajaților</i> <i>Formare profesională și evaluare</i>	Menținerea ratei fluctuației de personal la maxim 3% în următorii doi ani fiscali.	2025
			Actualizarea procedurii de recrutare și angajare pentru a o menține eficientă și semnificativă în conformitate cu cerințele ESG.	2025
			Creșterea numărului mediu de ore anuale de instruire la minimum <b>17 ore</b> pe angajat	2025
			Implementarea unui program de dezvoltare a competențelor de leadership adițional programului de formare profesională.	2027
ESRS S1 - Forța de muncă proprie	Condițiile de lucru	Mecanismul de soluționare a reclamațiilor angajaților	<b>Dezvoltarea unui mecanism de monitorizare și raportare a numărului de plângeri</b> primite de la angajați (direct sau prin intermediul sindicatului) și soluționarea acestora într-un mod transparent și eficient.	2026

<sup>2</sup> Integrarea metricilor de diversitate și incluziune în evaluările de performanță până în 2027 implică angajamentul și leadership în promovarea acestor valori, definirea obiectivelor și strategiilor, alocarea resurselor adecvate, monitorizarea progresului și raportarea acestuia. Este esențial ca top managementul să fie implicat activ și să ofere suport pentru implementarea și menținerea inițiativelor de diversitate și incluziune în organizație.

Temă ESRS	Subtemă ESRS	Subiect Material OTELINOX	Ținte	Termen de realizare
			<b>Analizarea</b> în procent de <b>100%</b> a plângerilor primite din partea angajaților <b>în termen de 30 de zile.</b>	Anual
ESRS S1 - Forță de muncă proprie	Condițiile de lucru	Sănătate și securitate	<b>Zero</b> accidente de muncă mortale sau boli profesionale. Efectuarea de sesiuni periodice de instruire SSM pentru toți angajații și <b>menținerea unei participări de 100%.</b>	Anual Anual
ESRS S3 - Comunități afectate	Drepturile civile și politice ale comunităților în care operăm	Implicarea în comunitate	<b>Revizuirea și actualizarea</b> procedurii de Responsabilitate Socială Corporativă (CSR) pentru a o menține eficientă și semnificativă. <b>Actualizarea anuală</b> a pragului de semnificație al OTELINOX pe baza comunicării cu părțile interesate din comunitatea locală și a acțiunilor derivate din aceasta.	2025 Anual
ESRS S4 - Consumatorii și utilizatorii finali	Impacturi legate de informare	Satisfacția clientului	<b>Zero</b> cazuri de neconformitate privind etichetarea produselor.	Anual
ESRS G1 – Conduita profesională	Cultura organizațională	Etică în afaceri <i>Formare și conștientizare dedicată în legătură cu etica în afaceri, combaterea mitei, a corupției și a conflictelor de interese</i> <i>Nominalizarea unei echipe responsabile de ESG</i>	Instruiri anuale cu privire la conduita și etica în afaceri pentru manageri și atingerea unei participări de <b>100%</b> . Menținerea unui număr de <b>zero</b> cazuri de încălcări ale legislației aplicabile în materie de concurență și monopol. Menținerea unui număr de <b>zero</b> cazuri de procese (în curs sau finalizate) legate de aspecte de corupție și fraudă internă.	2025 Anual Anual

Temă ESRS	Subtemă ESRS	Subiect Material OTELINOX	Ținte	Termen de realizare
			Înființarea în cadrul organizației a unei echipe specializate în ESG pentru a supraveghea și conduce inițiativele în acest domeniu. Această echipă va fi responsabilă de încorporarea ESG în structura organizațională și de asigurarea integrării acesteia în cadrul diferitelor funcții.	2025
ESRS G1 - Conduita profesională	Protecția avertizorilor	Conformitate	Asigurarea investigării și soluționării a <b>100%</b> din cazurile raportate de către avertizori în termenele legale <sup>3</sup> .	Anual
ESRS G1 - Conduita profesională	Corupția și darea de mită	Respectarea legilor și reglementarilor în domeniul social și economic	<p>Menținerea unui număr de <b>zero</b> cazuri de încălcare a legislației și a normelor interne în materie de prevenire a faptelor de corupție prin:</p> <ul style="list-style-type: none"> <li>Organizarea de sesiuni de instruire pentru angajați pentru a-i informa cu privire la responsabilitățile și obligațiile ce le sunt aplicabile în materie de prevenire a faptelor de corupție, precum și actualizările în materie de reglementări legislative relevante.</li> </ul>	Anual

<sup>3</sup> Conform legii nr. 361/2022 privind protecția avertizorilor în interes public, există obligația de informare a avertizorului în interes public cu privire la stadiul acțiunilor subsecvente, în termen de cel mult 3 luni de la data confirmării de primire a solicitării.

## 4 Mediu

La OȚELINOX, dedicarea noastră față de protecția mediului este înrădăcinată în fiecare aspect al operațiunilor noastre. Ghidați de **Politica** noastră privind **Sistemul de Management Integrat (SMI)** al calității, mediului, sănătății și securității în muncă, conducerea a acordat o prioritate ridicată protecției mediului. Acest angajament urmărește îndeplinirea obligațiilor legale; este o parte a culturii noastre corporative și o reflecție a responsabilității față de operațiunile sustenabile.

Abordarea noastră privind gestionarea mediului este holistică, abordând factori precum energia, emisiile, apa și calitatea aerului. Ne concentrăm să minimizăm impactul negativ asupra acestor elemente esențiale prin procese optimizate și tehnologii inovatoare.

Politica SMI este o dovadă a hotărârii managementului nostru de a acorda prioritate protecției mediului și de a lua măsurile necesare pentru a contribui la reducerea costurilor și la promovarea activităților durabile. Aceasta include reducerea consumului de materii prime, materiale tehnologice și de ambalare, precum și de utilități cum ar fi energia electrică.

### 4.1 Emisii de GES

#### 4.1.1 Emisii de GES

GRI 3-3, 305-1, 305-2, 305-5, 305-4

Într-o eră în care schimbările climatice sunt în prim-planul preocupărilor globale, abordarea emisiilor de gaze cu efect de seră (GES) este un aspect cheie al devotamentului OȚELINOX față de practicile sustenabile. În calitate de principal producător în sectorul benzilor de oțel inoxidabil, suntem conștienți de provocările de mediu ale industriei și de responsabilitatea noastră de a ne reduce amprenta de carbon.

Compania se angajează să fie transparentă și responsabilă în ceea ce privește raportarea emisiilor de gaze cu efect de seră. Ne monitorizăm și raportăm în mod constant emisiile, asigurându-ne că părțile interesate, inclusiv autoritățile naționale, sunt informate cu privire la progresele și provocările noastre.

	Unitate	2023
Scop 1	t CO <sub>2</sub> eq	27.978 <sup>4</sup>
Scop 2	t CO <sub>2</sub> eq	0
Emisii totale de CO <sub>2</sub> (Scopul 1, 2)	t CO <sub>2</sub> eq	27.978

**Emisiile totale directe de GES (Scop 1)** pentru 2023 au fost **27.978 tone CO<sub>2</sub>eq**. Această valoare, împreună cu media de 27.875 de tone de CO<sub>2</sub> în ultimii trei ani, ne clasifică în categoria instalațiilor de tip A în conformitate cu Regulamentul 2066/2018, cu emisii sub 50.000 de tone de

<sup>4</sup> Factorul de emisie (55,59 kg/GJ) și puterea calorică netă (36,56 MJ/Nm<sup>3</sup>) utilizate în aceste calcule au fost preluate din *Lista valorilor naționale ale factorilor de emisie și puterii calorifice nete, specifice fiecărui tip de combustibil și categorii de activitate* furnizată de Agenția Națională pentru Protecția Mediului.

CO<sub>2</sub>eq. Calculul emisiilor noastre Scop 1 a luat în considerare diverse surse din cadrul operațiunilor noastre, inclusiv cuptoare și cazane utilizate în diferite etape de producție.

În concordanță cu obiectivele sale de sustenabilitate, OȚELINOX a făcut pași semnificativi în reducerea emisiilor Scop 2. Am obținut o **reducere de 100% a emisiilor de GES pentru Scopul 2** prin aprovizionarea exclusivă a energiei electrice din surse de energie regenerabilă, certificate cu garanții de origine emise de Autoritatea Națională de Reglementare în Domeniul Energiei ("ANRE"). Conform contractului încheiat între Companie și furnizorul de energie electrică, pentru fiecare lună contractuală energia furnizată este certificată de furnizor ca fiind 100% din surse regenerabile, prin garanții de origine primite de la producători și transmise spre utilizare consumatorului la intervale de o lună. Această inițiativă a redus efectiv **emisiile totale indirecte de GES (Scope 2)** pentru 2023 la **0 tone de CO<sub>2</sub>eq.**

În perioada de raportare, pentru compensarea emisiilor din prețul energiei electrice calculate în 2022, OȚELINOX a primit un ajutor de stat în valoare de **5.142.996,18 lei** (1.042.887 euro). Rata de schimb valutar folosită este media anului 2022. În plus, am beneficiat de o reducere de 85% la certificatele verzi conform Hotărârii Guvernului (HG) 495/2014.

#### 4.1.2 Energie

GRI 3-3, 302-1, 302-4

OȚELINOX, care își desfășoară activitatea în sectorul de producție a benzilor din oțel inoxidabil, recunoaște cererea semnificativă de resurse și energie a acestei industrii. Ca răspuns, compania s-a dedicat îmbunătățirii continue a operațiunilor sale, punând accentul pe creșterea eficienței și reducerea impactului asupra mediului. Acest angajament se reflectă în abordarea noastră privind gestionarea energiei, care este atât sistematică, cât și bazată pe date.

În urmărirea practicilor durabile, abordarea OȚELINOX în ceea ce privește gestionarea energiei este strâns aliniată cu accentul evolutiv al industriei asupra sustenabilității mediului. Responsabilitățile cheie ale echipei noastre de gestionare a energiei includ:

- monitorizarea continuă și raportarea detaliată a consumului de energie pentru a identifica oportunitățile de eficiență
- dezvoltarea și implementarea planurilor strategice pentru eficiența energetică în cadrul operațiunilor companiei
- efectuarea de audituri energetice cuprinzătoare la fiecare patru ani pentru a evalua și îmbunătăți practicile noastre de utilizare a energiei
- propunerea și adoptarea de soluții inovatoare și eficiente din punct de vedere energetic pentru a reduce și mai mult consumul de energie și impactul asupra mediului.

OȚELINOX folosește o abordare strategică în ceea ce privește utilizarea energiei, concentrându-se pe utilizarea energiei electrice din **surse 100% verzi**. Conform contractului încheiat între Companie și furnizorul de energie electrică, pentru fiecare lună contractuală energia furnizată este certificată de furnizor ca fiind 100% din surse regenerabile, prin **garanții de origine** primite de la producători și transmise spre utilizare consumatorului la intervale de o lună. Prin aprovizionarea cu energie electrică generată din surse verzi, ne asigurăm un consum de energie propriu care contribuie mai puțin la impactul asupra mediului, respectând în același timp standardele de producție.



OȚELINOX se angajează să îmbunătățească eficiența energetică în cadrul operațiunilor sale, iar **Planul nostru de eficiență energetică pentru 2023-2024** a fost conceput pentru a reduce semnificativ consumul de energie printr-o serie de activități specifice. Planul nostru cuprinde diverse măsuri precum izolarea și etanșarea termică și instalarea de echipamente pentru controlul automat al consumului de abur.

Proiectele finalizate în cadrul OȚELINOX au avut deja rezultate importante, iar proiectele noastre recente ne reduc semnificativ consumul de energie. În perioada de raportare, **aceste proiecte au avut ca rezultat o reducere totală a consumului de energie de 950 MWh**. Dintre inițiative amintim: sistemele îmbunătățite de etanșare și izolare termică și de recuperare a căldurii, optimizarea procesului de recuperare a căldurii de la compresoarele de aer și înlocuirea sistemelor de pompare cu unele mai eficiente energetic.

Privind în perspectivă, se estimează că economiile potențiale rezultate din modernizarea sistemelor noastre de izolare vor reduce consumul de gaz cu încă 134 MWh anual. Lucrările de izolare pe care le-am finalizat deja, împreună cu noile sisteme de control al aburului, contribuie la reducerea continuă a consumului de energie.

Împreună, aceste inițiative reprezintă un pas substanțial în ceea ce privește gestionarea mediului, activitățile finalizate prevăzând o **reducere anuală a consumului de energie de peste 1.400 MWh**. Implicațiile financiare sunt, de asemenea, impresionante, cu o **reducere estimată a costurilor de peste 100.000 EUR anual**.

OȚELINOX a alocat resurse financiare semnificative acestor inițiative, cu investiții care îmbunătățesc atât performanța noastră de mediu, cât și cea economică. Bugetul estimat pentru proiectele finalizate și în curs de desfășurare este **de aproximativ 250.000 EUR**, cu fonduri substanțiale direcționate către reducerea consumului de energie și optimizarea proceselor noastre de producție pentru asigurarea sustenabilității pe termen lung.

Acest plan de eficiență energetică este o dovadă a devotamentului OȚELINOX față de practicile durabile, reducând amprenta asupra mediului, îmbunătățind în același timp eficiența operațională.

### Consumul de energie

	Unitate	2023
<b>Consumul total de combustibil din surse neregenerabile</b>		
Consumul de gaz	Sm <sup>3</sup>	14.522.995
Consum de motorină	litri	54.122
Consumul de benzină	litri	392
<b>Consum total de energie electrică (furnizor – din surse regenerabile)</b>	MWh	42.986
<b>Consumul total de gaz pentru producerea energiei termice</b>		
Consum de gaz <sup>5</sup> (DG1, CT, Logistica)	Sm <sup>3</sup>	3.543.000

<sup>5</sup>În calculul consumului de gaze pentru Oțelinox sunt incluse emisiile asociate proceselor de încălzire și producției de abur folosit pentru procesele tehnologice de spălare și degresare.

În 2023, OȚELINOX a întreprins mai multe inițiative de eficiență energetică, ceea ce a dus la o reducere considerabilă a consumului total de energie. Eforturile noastre au fost multiple, inclusiv:

- Etanșare îmbunătățită a rezervoarelor tampon pentru a preveni pierderea de energie.
- Instalarea unui nou sistem de recuperare a căldurii pentru a crește aportul de căldură la aerul de ardere și pentru a reduce consumul de gaz.
- Recuperarea căldurii de la compresoarele de aer pentru încălzirea apei folosite în procesul de degresare.
- Înlocuirea pompelor de presiune cu modele mai eficiente din punct de vedere energetic.
- Reproiectarea sistemului de urcare a benzii și preîncălzirea aerului pentru a optimiza utilizarea energiei.
- Izolarea termică a sistemelor de abur, schimbătoarelor de căldură, apă caldă și a celor pentru preîncălzirea aerului de combustie, pentru un management termic mai bun.
- Controale ale aburului pentru o funcționare mai eficientă a cazanelor.

## 4.2 Calitatea aerului

GRI 3-3, 305-7

OȚELINOX pune un accent deosebit pe menținerea calității aerului, recunoscând importanța controlului poluanților atmosferici, alții decât gazele cu efect de seră (non-GES), care sunt produse secundare ale operațiunilor sale. Emisiile precum oxizii de sulf (SO<sub>x</sub>), oxizii de azot (NO<sub>x</sub>) și monoxidul de carbon (CO) sunt inerente procesului de fabricație a oțelului inoxidabil.

În angajamentul OȚELINOX față de gestionarea mediului, un accent cheie este menținerea calității aerului și asigurarea conformității cu cerințele legale privind emisiile atmosferice. Abordarea noastră este guvernată de **Autorizația Integrată de Mediu (AIM)** și **Registrul european al emisiilor și transferului de poluanți (E-PRTR)**, care stabilesc limitele impuse de autorități pentru emisiile atmosferice. Ținta noastră nu este doar să respectăm aceste limite, ci să ne încadrăm mult sub valorile maxime acceptate.

Anual, OȚELINOX elaborează un **Plan de monitorizare a factorilor de mediu**. Acest plan cuprinde un program de monitorizare a emisiilor atmosferice care presupune efectuarea de măsurători, cu o frecvență mai ridicată decât cea impusă de AIM. Obiectivul nostru este să respectăm cu rigurozitate acest program de monitorizare, în special pentru sursele de emisii din unitatea noastră de producție.

Politica noastră privind sistemul de management integrat (SMI) subliniază un angajament puternic față de protecția mediului, inclusiv pentru calitatea aerului. Această politică reflectă dedicarea noastră de a minimiza impactul negativ asupra aerului și a altor factori de mediu. Pentru a sprijini acest angajament, am implementat **Planul anual de monitorizare a factorilor de mediu**. Acest plan servește ca instrument strategic, ghidându-ne eforturile în monitorizarea și gestionarea cu sârguință a impactului nostru asupra mediului. Se asigură că operațiunile noastre respectă standardele de mediu stabilite de autorități.

Emisii non-GES <sup>6</sup>	Unitate	2023
Oxizi de azot (NO <sub>x</sub> )	t	85,60
Oxizi de sulf (SO <sub>x</sub> )	t	5,10
Monoxid de carbon (CO)	t	9,10

**Notă:** aceste valori au fost măsurate conform Registrului european al emisiilor și transferului de poluanți (E-PRTR).

Pentru măsurarea și analiza emisiilor non-GES, folosim analizorul de gaze arse **Multilyzer NG**. Acest instrument este echipat cu celule electrochimice, ceea ce îl face extrem de eficient pentru analiza precisă a emisiilor. Analizorul de gaze arse Multilyzer NG este certificat conform SR EN 50379-2, atestând astfel fiabilitatea și respectarea standardelor industriale recunoscute. În plus, metodologia noastră se aliniază cu SR ISO 10396/2008. Acest standard oferă un cadru pentru eșantionarea gazelor și oferă linii directe care sunt esențiale pentru calcule precise și consecvente ale emisiilor.

## 4.3 Managementul resurselor

### 4.3.1 Managementul și calitatea apei

GRI 3-3, 303-2, 303-3, 303-4, 303-5

La OȚELINOX, abordarea noastră față de managementul și calitatea apei este o reflectare a angajamentului profund față de gestionarea mediului și practicile durabile. Recunoscând importanța critică a apei ca resursă, am integrat strategiile de management al apei în operațiunile noastre, ghidați de Politica noastră SMI.

Strategia noastră de management al apei este concepută pentru a atinge un echilibru între cerințele proceselor noastre de producție și imperativul de a conserva resursele de apă.

Un aspect central pentru cadrul nostru de management al apei este **Planul anual de monitorizare a factorilor de mediu**. Acest plan cuprinde un program de monitorizare a emisiilor în apă care presupune efectuarea de măsurători cu o frecvență mai ridicată decât cea prevăzută în AIM. Această monitorizare atentă a tuturor emisiilor către sursele de apă de pe amplasamentul nostru ne asigură că menținem conformitatea cu standardele de reglementare și demonstrează abordarea noastră proactivă pentru păstrarea calității apei.

Pentru a atenua orice impact negativ potențial asupra resurselor de apă, am dezvoltat două planuri cheie: **Planul de prevenire și combatere a poluării accidentale** și **Planul de contingență**.

- **Planul de prevenire și combatere a poluării accidentale** face parte din documentația noastră privind autorizația de gospodărire a apelor și prezintă strategii de prevenire și abordare a incidentelor de poluare accidentală.

<sup>6</sup> Următoarele surse sunt incluse în calculul emisiilor non-GES: cuptoarele ca APC, APH, BA1, BA2; Cazane DG1, CT1, CT2, CT3, CT4, CT5; Turn de tratare a gazelor acide. Acronimele sunt în conformitate cu Autorizația de mediu și descriu locația reală a cuptoarelor și boilerelor pe platformă.

- Planul **de contingență** detaliază măsurile preventive și acțiunile de urgență pentru diferite scenarii potențiale, inclusiv poluarea accidentală a apei. Acest plan atribuie responsabilități specifice personalului desemnat, asigurând pregătirea și răspunsul eficient la orice situație de urgență.

În conformitate cu angajamentul nostru de a susține standarde înalte de mediu, OȚELINOX respectă cu strictețe valorile limită asociate cu aplicarea celor **mai bune tehnici disponibile** (BAT), așa cum este impus de Autorizația integrată de mediu. Această conformitate subliniază dedicarea noastră de a menține cele mai înalte standarde de îngrijire a mediului, în special în gestionarea resurselor de apă.

Abordarea noastră cu privire la **managementul apelor uzate** implică tratarea și eliminarea responsabilă a apelor uzate tehnologice. După tratarea la stația noastră de neutralizare, apele uzate sunt colectate într-unul dintre chesoanele noastre și apoi amestecate cu apa menajeră. Această apă uzată amestecată este evacuată în mod responsabil în rețeaua publică de canalizare și procesată la Stația de Epurare Târgoviște Sud. Acest proces asigură că apele uzate îndeplinesc toate standardele de mediu și de reglementare.

Într-o inițiativă recentă de îmbunătățire a condițiilor de mediu la OȚELINOX, am efectuat lucrări de reparații substanțiale la unele dintre rezervoarele de apă. Aceste lucrări au avut ca scop eliminarea riscurilor asociate cu scurgerile de apă netratată, abordând probleme precum structurile de șanțuri chimice deteriorate, rezervele de reducere și apariția fisurilor și infiltrațiilor în pereții rezervorului. Această măsură proactivă contribuie în mod semnificativ la atenuarea riscului de infiltrare a apelor uzate în sol și a potențialelor scurgeri.

De asemenea, în perioada de raportare am inițiat un proiect de reducere a nivelului de sulfat din apa de la stația de neutralizare a apelor uzate și re folosirea acesteia în proporție de 96%. În urma implementării acestui proiect, la Oțelinox poate reutiliza 59% din apa consumată.

O parte integrantă a înțelegerii eficienței strategiilor noastre de gestionare a apei la OȚELINOX este analiza datelor cantitative legate de utilizarea apei. Tabelul de mai jos oferă un rezumat cuprinzător al consumului și debitului nostru anual de apă pentru anul 2023.

Rezumatul anual al consumului de apă și al debitului	Unitate	2023
<b>Cantitatea totală de apă extrasă</b>	m <sup>3</sup>	<b>547.030</b>
<b>Cantitatea totală de apă uzată evacuată</b>	m <sup>3</sup>	<b>468.356</b>
<b>Total apă consumată</b>	m <sup>3</sup>	<b>547.030</b>

Prin monitorizare riguroasă, aderarea la standarde de reglementare stricte și planificare proactivă, ne asigurăm că impactul nostru asupra resurselor de apă este minimizat.

#### 4.3.2 Resurse

GRI 3-3, 301-1

Resursele sunt elementul vital al oricărei companii implicate în producția de metale feroase în forme primare și feroaliaje. Aceste resurse cuprind o gamă largă de intrări, inclusiv materii prime, surse de energie, capital uman și infrastructură tehnologică. Importanța acestor resurse nu poate

fi neglijată, deoarece influențează direct eficiența, profitabilitatea și sustenabilitatea unei companii.

Acest capitol al Raportului nostru de sustenabilitate se va concentra pe principala noastră resursă, oțelul inoxidabil, ca materie primă asigurată de unicul nostru client Samsung C&T Deutschland GmbH (SDG). Clientul acționează în calitate de proprietar al materiei prime, OȚELINOX derulând doar activități de procesare ale oțelului inoxidabil recepționat. Nici una dintre celelalte resurse folosite de către OȚELINOX în procesul de producție (ambalaje, etc.) nu este considerată materială.

Calitatea, disponibilitatea și costul resurselor influențează semnificativ capacitatea de producție și structura costurilor companiei. Colaborarea cu SDG ne garantează o aprovizionare strategică și gestionare eficientă a resurselor pentru a asigura o producție neîntreruptă.

Cei peste 25 de ani de fiabilitate și stabilitate a lanțului de aprovizionare au un impact direct pozitiv asupra continuității producției. Clientul nostru ne oferă informații detaliate despre materialele trimise, asigurând Oțelinox că practicile de aprovizionare durabilă sunt incluse în strategia noastră, pentru a minimiza impactul asupra mediului și pentru a îndeplini cerințele de reglementare.

Chiar dacă nu suntem implicați direct în primele etape ale producției de oțel (exploatare minieră, elaborarea oțelului, etc.) împreună cu clientul nostru acordăm un interes deosebit în selectarea și colaborarea cu furnizori care aplică și promovează practici de sustenabilitate în activitatea lor. Astfel, furnizorii oferă clientului nostru detaliile tehnice care ne asigură că materialele pe care le folosim au peste 88% conținut reciclat.

Pentru perioada de raportare, OȚELINOX a primit 67.154 tone materie primă din Europa și Asia, cea mai mare pondere (87%) provenind din Europa.

### 4.3.3 Managementul deșeurilor

GRI 3-3, 306-1, 306-2, 306-3, 306-5

La OȚELINOX, abordarea noastră privind gestionarea deșeurilor se caracterizează prin colectare separată și depozitare temporară în condiții adecvate. Punem accentul pe manipularea eficientă a deșeurilor, asigurându-ne că acestea sunt livrate colectorilor autorizați pentru reciclare, recuperare sau eliminare. Această abordare se aliniază cu responsabilitățile prevăzute în Ordonanța de Urgență nr. 92/2021 privind regimul deșeurilor.

În anul 2023, OȚELINOX și-a îndeplinit obiectivele anuale individuale de valorificare și reciclare, conform Legii nr. 249/2015 privind modalitatea de gestionare a ambalajelor și a deșeurilor de ambalaje, Ordonanței de urgență nr. 196/2005 privind Fondul de Mediu și Ordinului nr. 578/2005 pentru aprobarea Metodologiei de calcul a contribuțiilor și taxelor datorate la Fondul pentru Mediu.

Am menținut conformitatea cu reglementările de mediu, inclusiv întocmirea și depunerea declarațiilor lunare la Fondul pentru Mediu. OȚELINOX a asigurat plata la timp a taxelor către Administrația Fondului de Mediu (AFM), reflectându-și astfel angajamentul față de responsabilitatea de mediu și conformarea cu reglementările.

În 2023, OȚELINOX a monitorizat cu atenție și a urmărit **indicatori cheie de performanță** (KPIs) specifici în strategiile sale de gestionare a deșeurilor, concentrându-se pe îmbunătățirea

eforturilor proprii de reciclare și recuperare a deșeurilor. Acești KPIs au servit drept repere pentru performanța noastră și ne-au ghidat deciziile operaționale pe tot parcursul anului:

**1. Conformitate în recuperarea deșeurilor de ambalaje**

Scopul nostru este să atingem cu succes obiectivele de recuperare a deșeurilor de ambalaje stabilite de legislație fără a suporta amenzi.

**2. Îndeplinirea obiectivelor de recuperare și incinerare**

Scopul nostru este atingerea obiectivelor minime stipulate atât pentru reciclarea deșeurilor, cât și pentru incinerarea deșeurilor în instalații dotate cu sisteme de recuperare a energiei. Acest obiectiv implică gestionarea eficientă a deșeurilor prin reciclare, abordând atât standardele globale, cât și tipurile specifice de materiale de ambalare.

**3. Atingerea obiectivului de 100% reciclare**

Un obiectiv intern important stabilit a fost atingerea propriilor obiective pentru reciclarea deșeurilor de ambalaje, cu un procent de reciclare de 100%.

Pentru a susține aceste KPI-uri, OTELINOX menține un **Registru privind managementul deșeurilor**, evidențiind predarea deșeurilor colectate către companiile autorizate. Acest registru ne ajută să urmărim și să gestionăm activitățile de predare a deșeurilor noastre către colectori autorizați, monitorizându-ne în același timp progresul către atingerea KPI-urilor.

Tipul deșeurilor	Unitate	2023
Hârtie	tone	404,03
Ambalaj din hârtie	tone	29,92
Deșeuri de plastic	tone	193,25
Ambalaj din plastic	tone	28,71
Rumeguș și lemn	tone	20,35
Ambalaj din lemn	tone	74,30
Ambalaj metalic	tone	126,36
Fier și oțel	tone	242,36
Pilitură și strunjire din metale feroase	tone	13,32
Țunder	tone	337,24
Nămoluri de la tratarea apelor uzate	tone	1.946,66
Uleiuri de prelucrare pe bază de minerale fără halogen	tone	62,03
Absorbantți, materiale filtrante	tone	43,26
Ambalaje care conțin reziduuri sau contaminate cu substanțe periculoase	tone	21,52
Alte deșeuri care conțin substanțe periculoase	tone	8,40
Materiale impropii pentru consum sau prelucrare	tone	18,30
Alte*	tone	14,24
<b>Total</b>	tone	<b>3.584,25</b>

\*Altă categorie include diverse tipuri de deșeuri mai mici: cabluri, aluminiu, cupru, bronz, alamă, deșeuri de sudură, baterii cu plumb, echipamente electrice și electronice, tuburi fluorescente, plastic, echipamente, gresie și ceramică.

În cadrul OȚELINOX, un aspect al strategiei noastre de gestionare a deșeurilor este manipularea atentă a deșeurilor periculoase și nepericuloase. Această abordare este esențială pentru asigurarea siguranței mediului și a conformității cu standardele de reglementare. Tabelul de mai jos oferă o analiză comparativă a cantităților de deșeuri periculoase și nepericuloase gestionate în 2023:

Tipul deșeurilor	Unitate	2023
Deșeuri nepericuloase	tone	<b>3.430,74</b>
Deșeuri periculoase	tone	153,51
<b>Total</b>	<b>tone</b>	<b>3.584,25</b>

Pe lângă deșeurile industriale, OȚELINOX a gestionat **687,50 m<sup>3</sup> de deșeuri menajere**, asigurându-se eliminarea corespunzătoare a acestora în conformitate cu standardele de mediu.

Anul 2023 a marcat o etapă semnificativă în călătoria OȚELINOX către gestionarea îmbunătățită a deșeurilor. Eforturile noastre de colectare selectivă, reciclare și aderarea la reglementările de mediu subliniază angajamentul nostru față de practicile durabile. Prin gestionarea eficientă atât a deșeurilor periculoase, cât și a deșeurilor nepericuloase și o monitorizare riguroasă, OȚELINOX continuă să demonstreze o gestionare responsabilă a mediului și excelență operațională în gestionarea deșeurilor.



## 5 Echipa noastră

Echipa OTELINOX nu este doar o forță de muncă; este o comunitate construită pe pilonii respectului, integrității și creșterii continue. Prin politicile și practicile noastre cuprinzătoare, ne propunem să cultivăm un mediu de lucru care prețuiește fiecare membru, încurajează dezvoltarea profesională și susține cele mai înalte standarde de siguranță și bunăstare.

Abordarea noastră cu privire la managementul angajaților este complexă și cuprinde aspecte cheie precum diversitatea și incluziunea, dezvoltarea angajaților, mecanismele de reclamație și sănătatea și siguranța. Această abordare rezultă din **Regulamentul intern**, care cuprinde toate practicile noastre de resurse umane. Regulamentul intern conturează principiile care guvernează atât conduita angajatorului, cât și a angajaților în cadrul OTELINOX. Acesta acoperă domenii precum:

- **Dispoziții generale:** stabilirea standardelor de conduită la locul de muncă, asigurându-ne că fiecare acțiune se aliniază cu etosul nostru organizațional.
- **Drepturile și obligațiile angajatorului și angajaților:** detalierea responsabilităților reciproce care promovează o dinamică echilibrată și corectă la locul de muncă.
- **Protecția, igiena și securitatea în muncă:** subliniind importanța menținerii unui mediu de lucru sigur și sănătos.
- **Nediscriminarea și demnitatea la locul de muncă:** consolidarea angajamentului nostru neclintit față de un loc de muncă incluziv, în care fiecare persoană este tratată cu respect și demnitate.
- **Disciplina muncii:** stabilirea așteptărilor și consecințelor clare pentru încălcări, asigurând un mediu de lucru disciplinat și productiv.
- **Organizarea muncii și a timpului de odihnă:** stabilirea de politici privind programul de lucru și acordarea de concedii, promovând un echilibru sănătos între viața profesională și cea privată.
- **Proceduri pentru petiții sau plângeri individuale:** Oferirea de căi structurate pentru ca angajații să își exprime feedback și plângeri, subliniind accentul nostru pe comunicarea deschisă și îmbunătățirea continuă.

Acest regulament reflectă dedicarea noastră de a crea un loc de muncă echitabil, respectuos și incluziv, în care fiecare angajat are oportunitatea de a prospera.

### 5.1 Diversitatea angajaților

GRI 3-3, 2-7, 2-8, 2-19, 2-20, 2-30, 202-2, 401-1, 401-3, 405-1, 405-2, 406-1

#### Diversitate și incluziune

În cadrul OTELINOX, angajamentul față de **diversitate și incluziune** este integrat în cultura companiei și etosul operațional. Recunoaștem valoarea creării unui mediu de lucru echitabil și incluziv, care respectă și îmbrățișează diversitatea sub toate formele sale, inclusiv sex, vârstă,

etnie, rasă, dizabilități, religie și alte caracteristici. Pentru a actualiza acest angajament, am implementat o serie de politici și inițiative care vizează promovarea egalității de șanse și prevenirea oricărei forme de discriminare în cadrul organizației noastre.

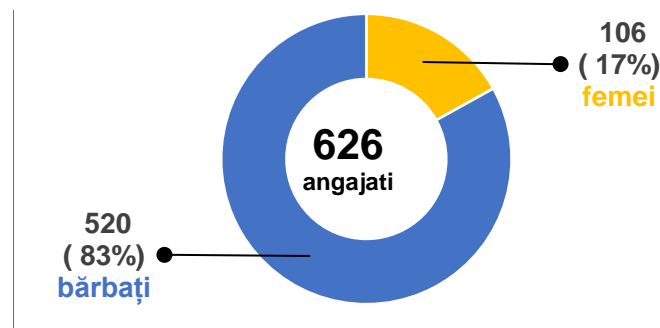
Regulamentul **intern al OTELINOX** încapsulează angajamentul nostru față de un loc de muncă organizat, servind drept fundament pentru politicile noastre organizaționale. Acest regulament include în mod specific prevederi privind **nediscriminarea și demnitatea la locul de muncă**, subliniind politica noastră **de toleranță zero față de orice tip de discriminare**.

În plus, suntem în proces de dezvoltare a unei **Politici EDI (Egalitate, Diversitate, Incluziune)**. Această politică va consolida și mai mult angajamentul nostru de a promova un mediu de lucru divers și incluziv, aliniindu-se cu obiectivele noastre mai ample de responsabilitate socială.

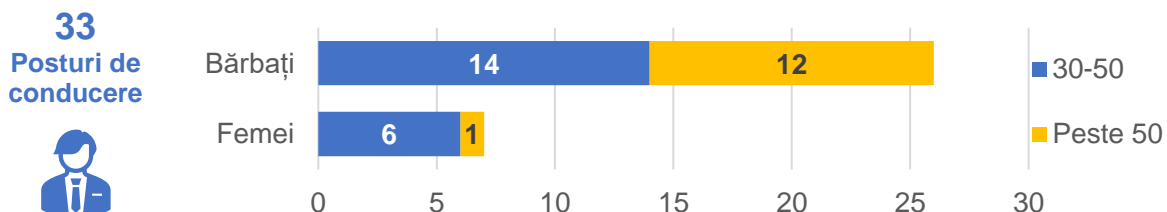
În cadrul OTELINOX, nu au fost raportate **cazuri de discriminare** în perioada de raportare în 2023.

### Compoziția și diversitatea forței de muncă

În ceea ce privește diversitatea de gen, natura muncii noastre a condus la o forță de muncă predominant masculină. Cu toate acestea, recunoaștem importanța diversității de gen și ne angajăm să promovăm incluziunea și șanse egale pentru toți angajații, indiferent de gen. În 2023, aveam un total de **626 de angajați**, dintre care **106 femei** și **520 bărbați**.



În structura noastră de management, **93,93%** dintre managerii noștri sunt angajați din România. Avem un grup divers de angajați în poziții de conducere, cu o reprezentare echilibrată a bărbaților și femeilor din diferite grupe de vârstă.



Echipa de conducere a OTELINOX este supravegheată de un Consiliu de administrație, care este compus în întregime din bărbați. Această echipă include șapte directori, doi dintre ei în intervalul de vârstă 30-50 de ani și cinci care au peste 50 de ani.

În plus, Președintele Consiliului de Administrație OTELINOX, care are și funcția de Director General, de asemenea bărbat, se încadrează în categoria de vârstă peste 50 de ani.

Echipa noastră este compusă în principal din angajați cu vârsta peste 50 de ani, ceea ce reflectă experiența bogată în cadrul forței noastre de muncă. Al doilea grup de vârstă ca mărime este cei cu vârsta cuprinsă între 30-50 de ani, urmat de cel mai mic grup, cei sub 30 de ani. Această distribuție pe vârstă reflectă angajamentul nostru de a aprecia atât înțelepciunea experienței, cât și perspectivele moderne aduse de angajații mai tineri. Contribuind la diversitatea forței noastre de muncă, suntem mândri să avem **angajați cu dizabilități** în echipa noastră.

În ceea ce privește distribuția geografică, majoritatea angajaților noștri, în număr de 623, sunt din Dâmbovița, având însă și 2 angajați din București și 1 din Prahova.

Sex și vârstă	Sub 30	30 - 50	Peste 50	Total
Femei	3	26	77	106
Bărbați	35	265	220	520
<b>Total</b>	<b>38</b>	<b>291</b>	<b>297</b>	<b>626</b>

Cea mai mare parte a forței noastre de muncă este formată din muncitori, predominant bărbați cu vârsta cuprinsă între 30-50 de ani. Maiștrii, în mare parte bărbați peste 50 de ani, împreună cu personalul TESA, care cuprinde un amestec echilibrat de bărbați și femei din toate grupele de vârstă, sunt parte integrantă a operațiunilor noastre.

Rol/Poziție	Femei			Bărbați			Total
	< 30	30 - 50	> 50	< 30	30 - 50	> 50	
Director general <sup>7</sup>	-	-	-	-	-	1	1
Director	-	-	-	-	2	5	7
Manager Departament	-	-	-	-	1	-	1
Șefi de echipă și șef adjunct de echipă	-	6	1	-	11	7	25
Muncitorii	1	5	54	26	190	164	440
Maistru	-	-	4	-	16	34	54
TESA (tehnicieni/contabili)	2	15	18	9	45	10	99

### Structura forței de muncă și contractele

Forța noastră de muncă este formată din angajați cu contracte pe perioadă nedeterminată și câțiva cu contract pe durată determinată. Majoritatea angajaților noștri lucrează cu normă întreagă, cu excepția unei femei care lucrează cu normă parțială. În plus, **tuturor angajaților li se aplică Contractul Colectiv de Muncă (CCM)** negociat cu sindicatul reprezentativ.

<sup>7</sup> Directorul General nu este inclus în totalul de 626 angajați, întrucât nu este angajat ci acționează în calitate de Administrator.

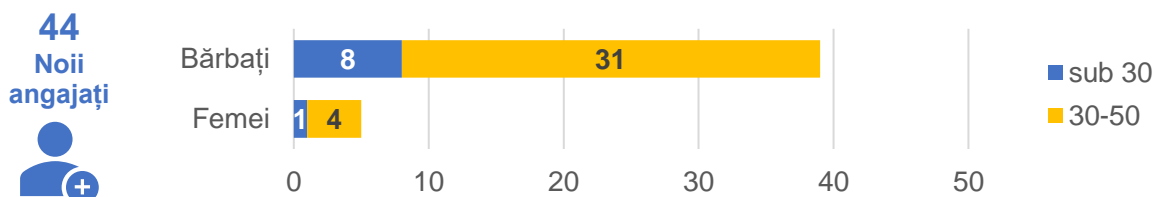
Tipul de contracte	Femei	Bărbați	Total (2023)
Pe perioadă nedeterminată	106	518	624
Pe perioadă determinată	-	2	2
Cu jumătate de normă	1	-	1
Cu normă întreagă	105	520	625

Pe lângă forța noastră de muncă directă, OȚELINOX colaborează cu 42 de persoane în baza unui contract de prestări servicii. Acești lucrători furnizează servicii suport, completând echipa noastră internă.

### Atragerea talentelor

În demersul nostru de creștere și inovare continuă, OȚELINOX pune un accent semnificativ pe atragerea și integrarea de noi talente în echipa sa. Procesul nostru de recrutare începe cu o solicitare detaliată a profilului candidatului urmată de o perioadă minuțioasă de adaptare profesională. Acest proces, care include o serie de interviuri, evaluări și o perioadă de adaptare profesională, asigură că fiecare nou angajat se potrivește poziției sale și poate contribui eficient la echipa noastră. Această abordare face parte din **Procedura de Recrutare și Adaptare** pentru noii angajați și asigură o integrare fără probleme a noilor angajați în companie, aliniindu-se la standardele OȚELINOX.

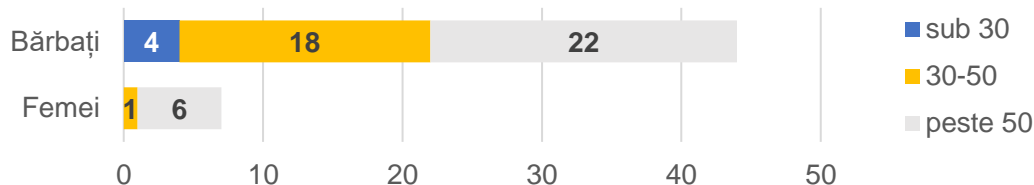
În ceea ce privește **noile angajări** în 2023, am avut un grup divers de noi angajați, cu un echilibru de bărbați și femei din diferite grupe de vârstă. Diversitatea, împreună cu protocolul nostru de recrutare și adaptare, îmbunătățește și mai mult capacitatea noastră de a inova și de a ne adapta în industria în care operăm.



### Fluctuația de personal

**Fluctuația de personal** este o măsură cheie pentru OȚELINOX, reflectând dinamica forței de muncă și sănătatea organizațională. Procesul nostru de recrutare, de la cererea de personal până la adaptarea profesională, asigură că atragem și integrăm talentul potrivit. Scopul nostru este să ne menținem la minim fluctuația de personal, făcând din OȚELINOX un loc de muncă grozav în care fiecare angajat se simte apreciat. Ne angajăm să construim o echipă dinamică și diversificată care să ne conducă afacerea înainte.

**51**  
Fluctuație  
de  
personal

## Remunerarea și evaluarea performanței

La OTELINOX, credem în principiul **salariului egal pentru muncă egală**. Acesta este motivul pentru care, atunci când vine vorba de remunerarea muncii, ne asigurăm că nu există diferențe pe considerente de gen. Atât femeile, cât și bărbații primesc salariu de bază egal, reflectând angajamentul nostru față de corectitudine și egalitate.

Performanța angajaților este un aspect cheie care influențează remunerația la OTELINOX. **Procedura** noastră de performanță individuală, care include stabilirea de obiective anuale, rapoarte lunare de progres și autoevaluări, joacă un rol important în modelarea remunerației. Acest proces asigură că remunerația este echitabilă și strâns aliniată cu performanța individuală și contribuția la echipă.

## Concediul parental

Sușținem responsabilitățile familiale ale angajaților noștri, reflectate în politicile noastre privind concediul parental. În 2023, 15 angajați aveau dreptul la concediu pentru creșterea copilului, 13 bărbați beneficiind de acest beneficiu. Două femei s-au întors la lucru după ce și-au încheiat concediul pentru creșterea copilului.

Concediul parental	Femei	Bărbați	Total (2023)
Salariații cu drept la concediu pentru creșterea copilului	2	13	15
Angajații care au luat concediu pentru creșterea copilului	2	13	15
Angajații care s-au întors la muncă după concediul pentru creșterea copilului	2	11	13

## 5.2 Dezvoltarea angajaților

GRI 3-3, 404-1, 404-2, 404-3

În cadrul OTELINOX credem cu tărie în creșterea și dezvoltarea continuă a angajaților noștri. Înțelegem că succesul companiei este legat de avansarea profesională și personală a membrilor echipei noastre. Acest angajament se reflectă în diverse documente și practici care stau la baza abordării noastre privind dezvoltarea angajaților.

Respectăm cu strictețe prevederile **Regulamentului intern**, asigurându-ne că practicile noastre sunt aliniate cu legile României și ale Uniunii Europene. Această aderență garantează că inițiativele noastre de dezvoltare a angajaților sunt eficiente și conforme cu cele mai înalte standarde legale.

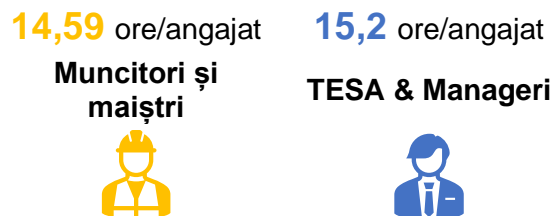
Regulamentul intern este o resursă cheie pentru angajații noștri, oferind o mulțime de informații despre politicile companiei, responsabilitățile angajaților, beneficiile și cultura locului de muncă. Este un instrument esențial pentru ghidarea angajaților în călătoria lor la OTELINOX și pentru stimularea creșterii lor în cadrul companiei.

**Contractul Colectiv de Muncă și Regulamentul Intern** oferă un cadru structural pentru dezvoltarea angajaților, detaliind drepturile și obligațiile atât ale angajaților, cât și ale angajatorului, creând un mediu favorabil creșterii profesionale. Acest lucru este completat în continuare de procedura noastră de instruire structurată, concepută pentru a menține forța de muncă să învețe și să progreseze în mod continuu în abilitățile sale, rămânând la curent cu tendințele și standardele industriei.

Fiecare angajat are dreptul și oportunitatea de a se dezvolta profesional prin participarea la sesiuni de formare specializată. Periodic sunt organizate sesiuni de instruire în diverse domenii precum: managementul mediului și al deșeurilor, instruirea pentru electricieni, achiziții, producție și întreținere, etc..

În 2023, ne-am demonstrat angajamentul față de dezvoltarea angajaților, oferind un număr substanțial de ore de formare angajaților noștri, adaptate rolurilor lor specifice. Programele de formare pe care le-am oferit au fost concepute pentru a îmbunătăți abilitățile forței noastre de muncă, contribuind atât la creșterea personală a acestora, cât și la succesul general al organizației noastre.

Distribuția **orelor de formare** pe diferite categorii de angajați reflectă dedicarea noastră de a promova un mediu de învățare incluziv și echitabil.



**Formarea în drepturile omului** este oferită **tuturor angajaților** ca parte a politicilor și procedurilor companiei. De asemenea, contractul Colectiv de Muncă include disponibilitatea pentru diverse programe de îmbunătățire a abilităților angajaților noștri, cum ar fi cursuri, finanțare pentru programe educaționale externe și concedii fără plată pentru studii. La cerere aceste oportunități pot fi accesate de către angajați.

Formarea și conștientizarea personalului pe baza nevoilor de formare este determinată de cerințele postului și de nivelurile de competență, așa cum este stipulat în Procedura noastră internă **de Competență, instruire și conștientizare**. Aceasta definește termeni cheie precum „competență”, „formare” și „conștientizare” și subliniază rolul conștientizării despre importanța, necesitatea și utilitatea activității cuiva și modul în care aceasta contribuie la obiectivele organizației, inclusiv îmbunătățirea calității și înțelegerea cerințelor clientului.

**100%**

dintre angajați  
au beneficiat de  
evaluări de  
performanță



Evaluăm performanța angajaților noștri, asigurând un proces complex și corect pentru toți. Procentul total de angajați, pe sex și categorie de angajați, care au beneficiat de evaluări de performanță în 2023 este de 100%. Procesul de evaluare a performanței este descris în **Procedura de evaluare**. Procedura stabilește criteriile pentru promovări și beneficii, oferă feedback esențial asupra performanțelor individuale, identifică nevoile de formare și sugerează moduri pentru îmbunătățirea performanței angajaților.

Angajaților noștri li se acordă o serie de beneficii, inclusiv decontarea parțială a biletelor de odihnă și tratament, sporuri pentru vechime în muncă, condiții grele de muncă, periculoase, nocive, orele de noapte, orele de weekend și orele suplimentare, conform CCM aplicabil. Angajații au dreptul la concediu plătit pentru creșterea copilului și pot participa la programe de formare profesională.

### 5.3 Mecanism de soluționare a reclamațiilor angajaților

GRI 3-3, 2-25, 2-26

La OȚELINOX, am stabilit un mecanism cuprinzător de soluționare a plângerilor pentru angajații noștri, esențial pentru menținerea unui mediu de lucru deschis, transparent și echitabil. Acest mecanism este esențial în identificarea, abordarea și soluționarea oricăror nemulțumiri pe care le-ar putea întâlni angajații noștri.

Abordarea noastră în gestionarea plângerilor angajaților este ancorată în comunicare deschisă și transparență. Ne angajăm să rezolvăm problemele prompt și echitabil, asigurându-ne că vocea fiecărui angajat este auzită și apreciată. Acest proces este guvernat de prevederile stabilite în **Regulamentul intern** și este susținut de utilizarea **Cutiilor cu sugestii**, care sunt plasate strategic pentru a încuraja angajații să-și împărtășească preocupările și feedback-ul în mod anonim.

În plus, am implementat **Politica de avertizare**, aliniată la Legea nr. 361/2022 privind protecția avertizorilor de interes public. Această politică asigură că angajații pot raporta încălcările legale sau potențialele încălcări în siguranță și cu încredere. Am stabilit proceduri clare pentru gestionarea acestor rapoarte, de la primirea lor până la rezolvare, păstrând în același timp confidențialitatea și imparțialitatea pe tot parcursul procesului.

În cadrul OȚELINOX, înțelegem importanța menținerii angajaților noștri informați cu privire la politicile și practicile companiei. Angajații pot **solicita informații** cu privire la implementarea diferitelor politici și pot îndrepta aceste solicitări către sindicat. Scopul nostru este să ne asigurăm că angajații au o înțelegere cuprinzătoare a politicilor și practicilor noastre, permițându-le să își exprime preocupările sau sugestiile în cunoștință de cauză.

De asemenea, la nivelul Companiei este disponibilă o rețea de intranet. Aceasta facilitează comunicarea către angajați prin postarea de mesaje de interes general.

Nu în ultimul rând, în cadrul ședințelor periodice SSM sunt comunicate aspecte legate de reclamațiile primite de la angajați.



## 5.4 Sănătate și siguranță

GRI 3-3, 403-1, 403-2, 403-5, 403-9

Abordarea, practicile și politicile OTELINOX în domeniul sănătății și securității ocupaționale sunt pe deplin aliniate cu **standardul ISO 45001**. Acest standard internațional oferă un cadru riguros pentru managementul sănătății și securității ocupaționale care este destinat să îmbunătățească siguranța și sănătatea atât a angajaților, cât și a contractorilor, punând accent pe prevenirea accidentelor de muncă și îmbolnăvirilor profesionale la locul de muncă.

În conformitate cu angajamentul nostru față de sănătate și securitate ocupațională, OTELINOX are o **politică SMI** care se aliniază cu standardele ISO 45001. Astfel, prin procesele și procedurile noastre ne asigurăm că respectăm cerințele legale și promovăm o cultură organizațională care acordă prioritate sănătății și securității angajaților noștri.

La OTELINOX, managementul de top este profund angajat în îmbunătățirea continuă a **Sistemului nostru de management integrat (SMI)**. Acest angajament este o parte fundamentală a conduitei noastre corporative, asigurându-ne că operațiunile noastre respectă cele mai înalte standarde internaționale.

**Politica noastră SMI** are rădăcinile în standarde recunoscute la nivel global, inclusiv **ISO 9001** pentru managementul calității, **IATF 16949** pentru managementul calității în industria auto, **ISO 14001** pentru managementul mediului și **ISO 45001** pentru sănătatea și securitatea în muncă. Acest cadru politic cuprinzător garantează o abordare solidă, care include controlul calității, administrarea mediului și bunăstarea angajaților noștri.

Pentru a ne menține standardele înalte și îmbunătățirea continuă, **Sistemul nostru de management integrat** este supus unor auditudini și certificări periodice. Acest proces asigură că practicile noastre sunt conforme cu standardele actuale și se aliniază cu cele mai bune practici în evoluție din industria noastră.

Angajamentul OTELINOX față de sănătate și securitate este primordial, iar acest lucru se reflectă printr-o serie de politici, proceduri și inițiative care ne ghidează abordarea față de siguranța la locul de muncă și managementul riscurilor.

- **Procedura** de evaluare a posturilor conturează metodele și criteriile de evaluare a diferitelor riscuri la locul de muncă. Această abordare sistematică asigură că toate pericolele potențiale sunt identificate, evaluate și gestionate eficient.
- **Riscurile pentru fiecare loc de muncă** sunt identificate, comunicate lucrătorilor asupra cărora ar putea avea impact și luate la cunoștință de către aceștia, inclusiv cu măsurile de prevenție asociate.
- Am implementat **un formular de evaluare a postului**, care se concentrează pe evaluarea riscurilor specifice asociate fiecărui loc de lucru. Acest formular ajută la identificarea măsurilor de siguranță necesare, adaptate fiecărei poziții, asigurându-se că angajații noștri sunt bine protejați împotriva riscurilor specifice locului de muncă.
- **Metoda INCDPM**, o abordare specializată pentru evaluarea și gestionarea riscurilor ergonomice, este o parte integrantă a practicii noastre de sănătate și siguranță. Această metodă ajută la evaluarea și micșorarea riscurilor la locul de muncă, contribuind la lucrul în siguranță al angajaților noștri.

- Am dezvoltat un plan strategic (**Măsurile propuse pentru micșorarea riscului**) care sugerează măsuri tehnice, organizatorice, igienico-sanitare pentru micșorarea riscului.
- Piatra de temelie a abordării noastre privind sănătatea și securitatea în muncă este **Planul de prevenire și protecție**. Acest plan cuprinde diverse aspecte ale siguranței la locul de muncă și se aliniază cu reglementările de sănătate și siguranță. Se asigură că toți angajații sunt conștienți și respectă instrucțiunile specifice de securitate a muncii, menținând astfel un standard ridicat de sănătate și siguranță la locurile de muncă.

În plus, avem un **Index SSM** care monitorizează diverse criterii, cum ar fi: accidente de muncă, incidente de muncă, incidente neraportate (sau raportate cu întârziere), alcool în aerul expirat, controlul medical periodic al angajaților, depunerea ideilor de securitate și sănătate în muncă și rezolvarea neconformităților de securitate și sănătate în muncă.

Acest Index SSM monitorizează performanța echipelor din producție și mentenanță, precum laminare, tratamente termice, finisare, ambalare, mentenanță și întreținere (mecanică, electrică și automatizare), și echipelor auxiliare precum stația NT, achiziții, logistică, administrativ, controlul calității, laborator central. Acest index SSM este valabil și pentru echipele: echipa internă de prevenire și protecție, resurse umane, suport client, IT, financiar, juridic, noua investiție și protecția mediului.

De asemenea, angajații OTELINOX beneficiază anual de un set de analize medicale efectuat gratuit. În plus, în cadrul Companiei există un cabinet medical intern care oferă acces facil la servicii medicale preventive și de diagnosticare timpurie, contribuind astfel la menținerea sănătății angajaților noștri.

## Accidente

În anul **2023** am avut **două accidente de muncă și două accidente ușoare**.

Compania instruieste și educă în mod periodic angajații cu privire la securitatea și sănătatea în muncă și situațiile de urgență, respectând standardele, legile și reglementările în vigoare, precum și reglementările procedurilor interne și instrucțiunile specifice de securitate a muncii care vizează securitatea și sănătatea în muncă.

De asemenea, după fiecare incident se stabilesc măsuri menite să crească gradul de conștientizare și să prevină apariția unor evenimente viitoare similare.

## Instruire pentru sănătate și siguranță

La OTELINOX, instruirea în materie de securitate și sănătate este planificată și desfășurată în mod periodic pentru a asigura cele mai înalte standarde de siguranță la locul de muncă.

Angajații din diferite categorii se implică în sesiuni de instruire periodice, fiecare concepută pentru a răspunde cerințelor specifice ale rolurilor lor:

- TESA birouri: La fiecare 12 luni.
- TESA secție: La fiecare 6 luni.
- Maiștri: La fiecare 3 luni.

- Lucrători: În fiecare lună.

Fiecare dintre aceste sesiuni de formare, cu o durată de **o oră pentru Securitate și sănătate în muncă** și **două ore pentru Situații de Urgență**, aprofundează aspectele critice ale siguranței la locul de muncă, de la protocoale standard la tactici de răspuns în situații de urgență, asigurându-ne că echipa noastră este pregătită să acționeze eficient în situații de urgență.

Pe lângă instruire, efectuăm și **teste periodice** pentru a verifica înțelegerea și păstrarea informațiilor furnizate în timpul sesiunilor de instruire. Acest lucru ajută la asigurarea faptului că toți angajații sunt bine informați cu privire la instrucțiunile specifice de securitate a muncii, standardele și procedurile de securitate și sănătate în muncă.

Instruirea este **adaptată nevoilor specifice** ale diferitelor categorii de angajați, cum ar fi personalul de birou, personalul tehnic, maiștrii și muncitorii, asigurându-se că fiecare grup primește informațiile și instruirea relevante în funcție de riscurile de la locul de muncă, de rolurile și responsabilitățile sale.

## 6 Comunitate și clienți

### 6.1 Implicare în comunitate

GRI 3-3, 413-1

La OȚELINOX, implicarea în comunitate este o parte integrantă a identității noastre. Abordarea noastră față de implicarea socială se adresează nevoilor comunității locale. Această abordare este actualizată în primul rând prin acțiunile de Responsabilitate Socială Corporativă (CSR), utilizarea eficientă a redirecționărilor din impozitul pe profit și sponsorizările vizate.

Strategiile noastre de implicare a comunității sunt conduse de politicile OȚELINOX, Codul de conduită și contextul extern, inclusiv așteptările părților interesate. Ne propunem să echilibrăm nevoile diverse ale comunității cu obiectivele noastre organizaționale, aliniind acțiunile noastre la cele mai înalte standarde de comportament corporativ.

Pentru a ne asigura că implicarea noastră în comunitate este eficientă și semnificativă, am implementat o **procedură de CSR detaliată**. Această procedură ne ajută să identificăm părțile interesate cheie și să modelăm inițiativele noastre de CSR în conformitate cu nevoile comunității și cu obiectivele noastre strategice. Activitățile de CSR se extind în diferite domenii, inclusiv inițiative de mediu, sprijin pentru instituțiile de învățământ, asistență pentru centrele pentru copii cu dizabilități și implicarea în activități comunitare.

În 2023, OȚELINOX a alocat un buget semnificativ pentru programele de CSR. Fondurile au fost utilizate pentru diverse cauze, cum ar fi donații către centre pentru copii cu dizabilități, sponsorizarea instituțiilor de învățământ, redirecționarea impozitului pe profit și activități sociale. Fondurile CSR au fost direcționate către diverse domenii inclusiv educație, mediu, cauze sociale și sport.

Fiecare acțiune de CSR din cadrul OȚELINOX începe cu un proces amănunțit de evaluare și aprobare. Ne asigurăm că orice organizație parteneră îndeplinește cerințele legale înainte de a iniția orice acțiune. Comunicarea joacă un rol esențial în activitățile noastre de CSR, implicând părți interesate precum unitățile de învățământ, instituțiile de reglementare și comunitatea locală.

La finalul fiecărei acțiuni de CSR, informațiile sunt compilate și trimise conducerii noastre de top. În ianuarie, efectuăm o analiză cuprinzătoare a acțiunilor de CSR desfășurate în anul precedent. Acest raport de analiză este apoi trimis Directorului General pentru aprobare, asigurând responsabilitatea și transparența în angajamentele noastre de CSR.

## 6.2 Satisfacția clientului

GRI 3-3

Compania noastră pune o mare valoare pe satisfacția clientului și se străduiește continuu să depășească așteptările acestuia. Credem că un client mulțumit este cea mai bună strategie de afaceri dintre toate.

La OȚELINOX, dedicarea pentru satisfacția clientului este înrădăcinată în fiecare aspect al operațiunilor noastre. În timp ce politica noastră **SMI** se concentrează în primul rând pe asigurarea unui loc de muncă sigur și sănătos, principiile încorporate în această politică contribuie indirect la obiectivul nostru general de a atinge și menține cele mai înalte niveluri de satisfacție a clientului.

Acordând prioritate sănătății și siguranței, ne asigurăm că procesele noastre sunt nu numai conforme cu cele mai înalte standarde, ci și eficiente și eficace. Această rigoare operațională se reflectă în **calitatea produselor** și serviciilor pe care le oferim, sporind astfel satisfacția clientului.

Principiul **îmbunătățirii continue**, o componentă cheie a sistemului nostru integrat de management (SMI), se extinde la interacțiunile cu clientul. Credem în evoluția și adaptarea constantă a proceselor noastre pentru a răspunde mai bine nevoilor dinamice ale acestuia. Încurajând o cultură a dezvoltării continue, ne asigurăm că soluțiile noastre de afaceri rămân relevante, inovatoare și centrate pe client.

**Transparența și comunicarea deschisă** sunt esențiale în construirea și menținerea încrederii cu clientul. Ne străduim să ne angajăm într-o comunicare clară, sinceră și regulată, asigurându-ne că informăm întotdeauna clientul, iar feedback-ul lui este apreciat. Acest dialog deschis ne permite să înțelegem mai profund nevoile clientului și să răspundem eficient.

Anticipăm nevoile și provocările clientului, asigurând răspunsuri rapide și eficiente. Fiind receptivi și atenți la cerințele primite, ne demonstrăm angajamentul față de satisfacția și succesul clientului.

**Cerem și încorporăm feedback-ul clientului** în strategiile noastre operaționale, perfecționându-ne continuu serviciile pentru a îmbunătăți experiențele cu acesta.

### 6.2.1 Siguranța produsului pentru clientul nostru și utilizatorii finali

Oțelul inoxidabil este utilizat pe scară largă pentru multe aplicații, cum ar fi dispozitivele medicale, precum și echipamentele și uneltele din industria alimentară. Unele clase de oțel inoxidabil sunt confirmate că sunt potrivite ca material pentru contactul cu alimentele. Prin urmare, aspectele care afectează sănătatea și siguranța sunt foarte importante pentru OȚELINOX. Important nu este doar procesul de fabricație a oțelului inoxidabil, ci și cel în care clienții noștri procesează materialul, atunci când produsul din oțel inoxidabil este utilizat pentru aplicații multiple.

OȚELINOX prelucrează clase de oțel inoxidabil standardizate și dovedite a fi sigure pentru utilizarea în condiții recomandate. Produsele noastre sunt testate și verificate în laboratorul propriu, acreditat în conformitate cu ISO/IEC 17025:2017. Laboratorul este dotat cu instrumente de determinare a compoziției chimice, caracteristicilor mecanice (tracțiune, duritate, îndoire, rugozitate, reflectivitate, ambutisare adâncă, penetrare), coroziunii intergranulare, precum și a altor analize metalografice. Periodic, participăm la scheme de comparări inter laboratoare pentru demonstrarea competenței tehnice a laboratorului și asigurarea validității rezultatelor.

Fișa cu date de securitate conține informații despre substanțele conținute în produsele noastre recomandări și măsuri de siguranță cu privire la depozitarea și manipularea oțelului inoxidabil. În conformitate cu Regulamentul REACH, informațiile de siguranță sunt furnizate pentru a permite utilizarea și eliminarea în siguranță a bunurilor și, de asemenea, conțin informații detaliate despre proprietățile chimice și tehnice ale diferitelor tipuri de oțel inoxidabil.

Produsele livrate de către OȚELINOX nu sunt contaminate radioactiv și nu conțin în compoziția lor Tantal (Ta), Staniu (Sn), Aur (Au) sau Tungsten (W).

Prin urmare, OȚELINOX depune toate eforturile pentru a se asigura că produsele sale sunt în deplină conformitate cu:

- Directiva Consiliului 2013/59/EURATOM
- Regulamentul (CE) nr. 1907/2006 (Regulamentul Reach)
- Regulamentul (CE) nr. 1935/2004
- Regulamentul (CE) nr 2023/2006
- Lista globală a substanțelor declarabile pentru automobile (GADSL)
- Directiva 2015/863/UE (RoHS III)
- Directiva 2000/53/CE (ELV)
- Directiva 2012/19/UE (DEEE)
- Directiva 2014/68/UE

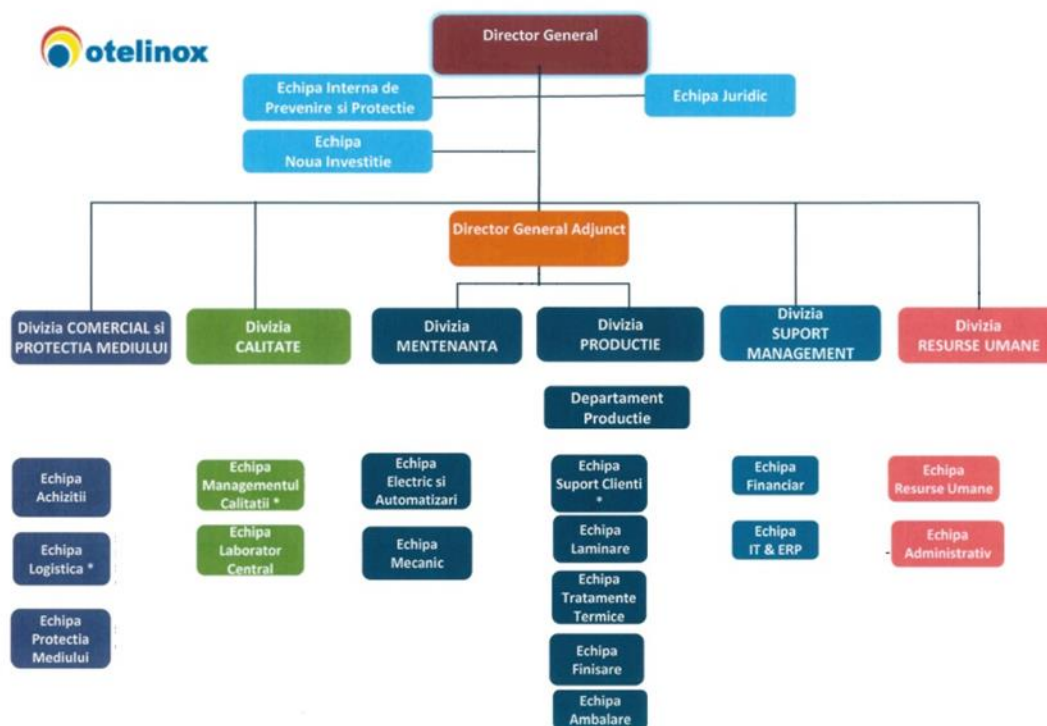
## 7 Guvernanța corporativă

Guvernanța corporativă este esențială pentru menținerea încrederii investitorilor, creșterea valorii pentru acționari și asigurarea dezvoltării durabile a companiei noastre. Implementarea unor practici solide de guvernanță corporativă ajută la întărirea reputației companiei și la evitarea riscurilor asociate cu conduita incorectă sau neregulile.

### 7.1 Conducerea și organizarea OȚELINOX

GRI 2-1, 2-2, 2-9, 2-10, 2-11, 2-12

OȚELINOX este o societate pe acțiuni închisă, situată în Șoseaua Găești nr.16 din Târgoviște. Societatea este organizată astfel încât să răspundă scopului pentru care a fost înființată și să asigure funcționarea în siguranță a activităților desfășurate.



\* Funcțiile Suport sunt în conformitate cu manualul SMI

**Adunarea Generală a Acționarilor este cel mai înalt organ de conducere al societății**, care decide asupra activității acesteia și asigură politica economică și comercială a acesteia. Adunările Generale ale Acționarilor sunt ordinare și extraordinare.

**Societatea este administrată de un Consiliu de Administrație format din 3 membri, aleși de Adunarea Generală a Acționarilor pentru o perioadă de maximum 4 ani, cu posibilitatea de a fi realeși, care pot avea și calitatea de acționari.** Alegerea administratorilor se face dintre persoanele desemnate de acționari.



Atunci când se creează un post vacant în Consiliul de Administrație, Adunarea Generală a Acționarilor alege un nou administrator care să ocupe postul vacant. Adunarea Generală a Acționarilor va alege ca nou administrator o persoană indicată de același acționar care și-a numit predecesorul. Durata pentru care este ales noul administrator pentru a ocupa postul vacant este egal cu perioada rămasă până la expirarea mandatului predecesorului său.

Sunt incompatibile cu calitatea de membru al Consiliului de Administrație persoanele care, potrivit legii, au fost condamnate pentru gestiunea frauduloasă, abuz de încredere, fals, înșelăciune, delapidare, măturie mincinoasă, dare sau luare de mită, precum și pentru alte infracțiuni privind societățile comerciale.

Componența Consiliului de Administrație și desemnarea membrilor acestuia se stabilesc de Adunarea Generală a Acționarilor. Consiliul de Administrație este condus de un președinte. Consiliul de Administrație alege dintre membrii săi un președinte de consiliu și un vicepreședinte. Președintele Consiliului de Administrație este și Directorul General al companiei.

## 7.2 Etică în afaceri

GRI 3-3, 205-2, 205-3, 206-1, 201-4, 2-15, 2-23

La OȚELINOX, menținem un angajament puternic față de practicile etice și de integritate în toate interacțiunile noastre, atât pe plan intern cu angajații noștri, cât și pe plan extern cu partenerii noștri. Acest angajament este încorporat în **Regulamentul intern și în Codul de conduită**, care servesc drept cadre de ghidare pentru operațiunile noastre.

Codul nostru de conduită și regulamentele interne includ prevederi specifice care pun accentul pe lupta împotriva corupției, susținând comportamentul anticorupție și conturând politici privind neutralitatea și contribuțiile politice. În plus, am stabilit un Regulament privind cadourile de afaceri, asigurând transparența și integritatea în operațiunile noastre.

Compania noastră pune un accent puternic pe gestionarea **conflictelor de interese**. După cum este subliniat în Codul de conduită al companiei, angajații trebuie să evite orice acțiuni care ar putea duce la un conflict de interese cu compania. Această direcție este supravegheată activ de conducere, asigurând responsabilitatea și aderarea la standardele noastre etice la toate nivelurile.

OȚELINOX concurează în mod corect și imparțial pe piață, respectând cu strictețe standardele și legile naționale și internaționale. Interzicem cu strictețe discuțiile cu concurenții noștri pe probleme de concurență sensibile și orice practici care încalcă legile și principiile etice.

Ne angajăm să respectăm confidențialitatea secretelor comerciale și a altor informații sensibile, asigurându-ne că nici nu obținem și nici nu folosim astfel de informații în mod ilegal. Abordarea noastră față de tranzacțiile comerciale este lipsită de constrângere și nu căutăm avantaje necuvenite în detrimentul clienților sau partenerilor noștri.

Politicile OȚELINOX **privind drepturile omului** sunt influențate de Declarația Universală a Drepturilor Omului adoptată de O.N.U., Convenția Europeană a Drepturilor Omului elaborată de Consiliul Europei, legislația muncii și legile în vigoare aplicabile.

Un obiectiv cheie al politicii noastre privind drepturile omului este lupta împotriva traficului de persoane și a traficului ilegal de substanțe. În acest sens, solicităm tuturor companiilor de transport asociate să respecte reguli stricte, inclusiv contracte de muncă legale, prevenirea implicării în activități ilicite pentru a ne menține reputația. Șoferii trebuie să efectueze verificări amănunțite și să raporteze orice nereguli. Implementăm aceste reguli în mod strict, cu sancțiuni pentru nerespectare, inclusiv sancțiuni financiare, în funcție de frecvența și gravitatea incidentelor. Fiecare șofer trebuie să semneze o **Declaratie privind situația traficului ilegal de persoane și al traficul ilegal de substanțe interzise** prin care să recunoască aceste reguli și să asigure cunoștințele și respectarea deplină.

La OȚELINOX, diseminarea politicilor noastre etice către angajați este o componentă a abordării noastre de management. Acest lucru se realizează prin programe de instruire, completarea unei Declarații de conformitate și platforma noastră internă de intranet. Aceste canale de comunicare asigură că angajații sunt bine informați și aliniați standardelor noastre de etică.

În diferite regiuni – București, Prahova și Dâmbovița – un total de 626 de angajați, reprezentând **100% din forța noastră de muncă, inclusiv directori și manageri, au primit comunicare și instruire privind politicile anticorupție** în perioada de raportare.

Tabelul de mai jos oferă o imagine de ansamblu detaliată a numărului de angajați, clasificați în funcție de rolurile lor, care au fost informați și instruiți cu privire la politicile anticorupție:

Categoria de angajați	București	Dâmbovița	Prahova	Total	Procent
Director general <sup>8</sup>	1	-	-	<b>1</b>	100%
Director	2	5	-	<b>7</b>	100%
Manager Departament	-	1	-	-	100%
Șef de echipă și adjunct șef de echipă	-	25	-	<b>25</b>	100%
TESA	-	98	1	<b>99</b>	100%
Maiștri	-	54	-	<b>54</b>	100%
Muncitor	-	440	-	<b>440</b>	100%
<b>Total</b>	<b>2</b>	<b>623</b>	<b>1</b>	<b>626</b>	<b>100%</b>

În perioada de raportare, OȚELINOX **nu a avut incidente confirmate de corupție** și nici nu au existat cazuri juridice publice de corupție aduse organizației sau angajaților acesteia.

OȚELINOX **nu s-a confruntat cu provocări legale** privind comportamentul anticoncurențial sau încălcări ale legilor antitrust și monopolului în perioada de raportare. Numărul total de procese (în curs sau finalizate) legate de aceste chestiuni a fost **zero**.

În cadrul OȚELINOX, credem că o bază etică puternică este esențială pentru succesul afacerii, contribuind în același timp pozitiv la comunitatea mai largă în care activăm. Pe măsură ce avansăm, rămânem angajați să ne consolidăm continuu practicile de etică, asigurându-ne că

<sup>8</sup> Directorul General nu este inclus în totalul de 626 angajați, întrucât nu este angajat ci acționează în calitate de Administrator.

acestea evoluează în conformitate cu valorile noastre și peisajul în schimbare al afacerilor și societății.

## 7.3 Conformitate

GRI 3-3, 2-16, 2-25, 2-26

OȚELINOX respectă cu rigurozitate legislația locală și standardele internaționale ISO. Compania a implementat un Sistem de Management Integrat pentru calitate, mediu și sănătate și securitate în muncă. Acest sistem se aliniază cu cerințele ISO 9001:2015, IATF 16949:2016, ISO 14001:2015 și ISO 45001:2018. Scopul acestui sistem este de a prezenta o imagine coerentă a practicilor noastre și de a asigura îmbunătățirea continuă și aderarea la aceste standarde. Conformitatea noastră este validată în mod regulat prin audituri externe de către terți.

Parte a angajamentului nostru față de conformitate este **Politica de avertizare**, structurată în conformitate cu Legea nr. 361/2022 privind protecția avertizorilor de interes public. Această politică facilitează raportarea sigură și confidențială a încălcărilor legale sau potențialelor încălcări de către toate persoanele asociate cu OȚELINOX, inclusiv angajații, contractanții și acționarii. Acesta descrie procedurile de gestionare a unor astfel de rapoarte, de la primire până la soluționare, asigurând în același timp confidențialitatea și imparțialitatea în proces.

Abordarea noastră privind conformitatea implică și **Procedura internă privind cerințele legale**. Această procedură cuprinde identificarea și asimilarea cerințelor legale și a altor cerințe aplicabile, implicând actualizări periodice și diseminarea informațiilor către sectoarele relevante. Această procedură joacă un rol esențial în comunicarea aspectelor critice, cum ar fi modificările legislației naționale și a cerințelor clientului, către management. Asigurându-ne că managementul de top este informat cu privire la aceste actualizări vitale, menținem alinierea organizațională cu cerințele legale actuale și cu cele mai bune practici din industrie.

Procedura **de formulare a unei petiții**, ca parte a **Regulamentului intern**, prezintă modul în care angajații și alte persoane pot adresa petiții, plângeri sau solicitări. Această procedură asigură că toate petițiile sunt analizate amănunțit și li se răspunde în timp util și organizat.

OȚELINOX oferă mai multe canale pentru adresarea de întrebări legate de implementarea politicilor și practicilor noastre privind conduita responsabilă în afaceri:

- Pentru **angajați**: Întrebările pot fi adresate prin sindicat și prin Cutia cu sugestii.
- Pentru **partenerii de afaceri**: Solicitățile de informații sunt gestionate prin chestionare.
- Pentru **părțile interesate externe**: Preocupările cu privire la conduita noastră în afaceri pot fi exprimate prin petiții și ca avertizori de interes public.

Prin sistemul nostru de management integrat, politica de avertizare, procedurile interne și diferitele mecanisme de comunicare, ne asigurăm că operațiunile noastre respectă standarde stricte și întruchipează dedicarea noastră pentru o conduită de afaceri responsabilă și etică. Aceste practici sunt esențiale pentru menținerea reputației OȚELINOX ca o companie de încredere și conformă.

## 7.4 Respectarea legilor și reglementărilor în domeniul social și economic

GRI 3-3, 2-27

OȚELINOX recunoaște importanța respectării legilor și reglementărilor în domeniile social și economic ca fiind fundamentală pentru operațiunile sale, reputația și încrederea pe care o construiește cu părțile interesate. Aderarea noastră la aceste legi și reglementări este sporită prin colaborarea activă cu autoritățile locale, asigurându-ne că suntem aliniați la standardele legale și cele mai bune practici în domeniile social și economic. Angajamentul nostru în acest domeniu implică o abordare proactivă pentru înțelegerea și implementarea acestor legi și reglementări în fiecare aspect al operațiunilor noastre.

La OȚELINOX, ne angajăm să menținem cele mai înalte standarde de **protecție a datelor și confidențialitate**, așa cum este impus de **Regulamentul general privind protecția datelor** (GDPR). Recunoscând importanța critică a acestor responsabilități, am instituit politici cuprinzătoare care guvernează prelucrarea datelor cu caracter personal. Aceste politici asigură că fiecare aspect al prelucrării datelor - de la colectare la stocare, utilizare și protecție - se desfășoară cu cel mai mare respect pentru drepturile de confidențialitate și cu respectarea strictă a liniilor directoare GDPR.

- OȚELINOX asigură respectarea strictă a GDPR prin **Politica privind prelucrarea datelor cu caracter personal ale angajaților**. Această politică prezintă abordarea noastră complexă pentru gestionarea datelor personale ale angajaților cu cea mai mare atenție și în conformitate cu cerințele legale. Acesta detaliază tipurile de date colectate, scopurile de prelucrare și măsurile luate pentru a proteja aceste date, susținând astfel confidențialitatea și drepturile angajaților noștri.
- Politica noastră **GDPR în domeniul IT** abordează nevoile specifice de protecție a datelor din cadrul departamentului nostru IT și ERP. Această politică ghidează modul în care colectăm, stocăm, utilizăm și protejăm datele personale, asigurându-ne că toate activitățile sunt în deplină conformitate cu standardele GDPR. Acesta reflectă angajamentul nostru de a menține cel mai înalt nivel de securitate și integritate a datelor în operațiunile noastre IT.
- Politica **privind prelucrarea datelor clienților și terților** este o parte integrantă a abordării noastre de conformitate cu GDPR. Acesta stabilește procedurile și principiile pentru manipularea acestor date, acoperind aspecte precum colectarea datelor, prelucrarea, măsurile de protecție și drepturile persoanelor vizate. Această politică exemplifică angajamentul nostru față de gestionarea transparentă și sigură a datelor cu caracter personal.
- Planul **de notificare și intervenție a incidentelor de securitate a datelor** este esențial pentru cadrul nostru de protecție a datelor. Acest plan definește protocoalele de urmat în cazul unei încălcări a datelor. De asemenea, include proceduri pentru raportarea imediată, formarea echipei de răspuns, evaluarea riscurilor și acțiunile necesare pentru a atenua orice vulnerabilități. Planul este conceput pentru a asigura o gestionare rapidă și eficientă a incidentelor de securitate a datelor, menținând încrederea părților interesate.
- Nu în ultimul rând, OȚELINOX organizează periodic sesiuni de instruire GDPR pentru angajați și are de asemenea un specialist DPO extern.

## 7.5 Impactul fizic și managementul riscului schimbărilor climatice

Într-o eră marcată de schimbări semnificative de mediu, înțelegerea și gestionarea impactului fizic al schimbărilor climatice este crucială pentru operațiunile de afaceri durabile. La OȚELINOX, recunoaștem că schimbările climatice prezintă riscuri substanțiale, nu numai pentru mediu, ci și pentru rezistența noastră operațională, stabilitatea lanțului de aprovizionare și continuitatea generală a afacerii. Abordarea noastră este să identificăm, să evaluăm și să gestionăm impactul fizic al schimbărilor climatice.

Abordarea noastră începe cu o evaluare amănunțită a modului în care schimbările climatice ne pot afecta fizic operațiunile. Aceasta include evaluarea riscurilor legate de evenimente meteorologice extreme, cum ar fi inundații, secete și furtuni, și efectele potențiale ale acestora asupra instalațiilor, lanțurilor noastre de aprovizionare și forței de muncă. De asemenea, luăm în considerare efectele cu debut mai lent, cum ar fi creșterea temperaturilor și schimbarea tiparelor de precipitații, care pot afecta disponibilitatea resurselor și eficiența operațională.

## 8 Indicele GRI

<b>Declarație de utilizare</b>	OȚELINOX a raportat în conformitate cu Standardele GRI pentru perioada 1 ianuarie - 31 decembrie 2023.
<b>Utilizarea GRI 1</b>	GRI 1: Fundamente 2021
<b>Standardele GRI de sector aplicabile</b>	N/A

<b>Standard GRI</b>	<b>Descriere</b>	<b>Referință</b>
<b>GRI 2 Informații generale</b>		
GRI 2-1	Detalii despre organizație	Cap. 7.1
GRI 2-2	Entități incluse în raportarea de sustenabilitate a organizației	Cap. 7.1
GRI 2-3	Perioada și frecvența de raportare și informații de contact	Cap. 1.5
GRI 2-4	Reiterarea informațiilor	Cap. 1.5
GRI 2-5	Verificare externă Raportul nu este auditat.	Cap. 1.5
GRI 2-6	Activități, lanț valoric și alte relații de afaceri	Cap. 1.3
GRI 2-7	Angajați	Cap. 5.1
GRI 2-9	Structura și componența conducerii organizației	Cap. 7.1
GRI 2-10	Nominalizarea și selecția conducerii organizației	Cap. 7.1
GRI 2-11	Cea mai înaltă poziție de conducere a organizației	Cap. 7.1
GRI 2-12	Rolul conducerii organizației în supravegherea managementului impactului	Cap. 7.1
GRI 2-15	Conflicte de interese	Cap. 7.2
GRI 2-16	Comunicarea problemelor critice	Cap. 7.3
GRI 2-19	Politici de remunerare	Cap. 5.1
GRI 2-20	Procesul de stabilire a remunerației	Cap. 5.1
GRI 2-22	Declarația privind strategia de dezvoltare durabilă	Mesajul Directorului General Cap. 3
GRI 2-23	Angajamente privind politicile	Cap. 7.2
GRI 2-25	Procese de remediere a impacturilor negative	Cap. 7.3
GRI 2-26	Mecanisme de solicitare a consilierii și semnalare a preocupărilor	Cap. 7.3

<b>Standard GRI</b>	<b>Descriere</b>	<b>Referință</b>
GRI 2-27	Conformarea cu legi și reglementări	Cap. 7.4
GRI 2-29	Abordarea privind implicarea părților interesate	Cap. 2.2
GRI 2-30	Contractele colective de muncă	Cap. 5.1
<b>GRI 3 Teme materiale</b>		
GRI 3-1	Procesul de stabilire a temelor materiale	Cap. 2
GRI 3-2	Lista temelor materiale	Cap. 2
<b>Energie</b>		
GRI 3-3	Gestionarea subiectului material	Cap. 4.1
GRI 302-1	Consumul de energie al organizației	Cap. 4.1
GRI 302-4	Reducerea consumului de energie	Cap. 4.1
<b>Emisii de GES</b>		
GRI 3-3	Gestionarea subiectului material	Cap. 4.1
GRI 305-1	Emisii directe de GES (Scop 1)	Cap. 4.1
GRI 305-2	Emisii indirecte de GES (Scop 2)	Cap. 4.1
GRI 305-4	Intensitatea emisiilor de GES	Cap. 4.1
GRI 305-5	Reducerea emisiilor de GES	Cap. 4.1
<b>Calitatea aerului</b>		
GRI 3-3	Gestionarea subiectului material	Cap. 4.2
GRI 305-7	Oxizi de azot (NO <sub>x</sub> ), oxizi de sulf (SO <sub>x</sub> ) și alte emisii semnificative în aer	Cap. 4.2
<b>Managementul și calitatea apei</b>		
GRI 3-3	Gestionarea subiectului material	Cap. 4.3
GRI 303-2	Gestionarea impacturilor legate de evacuarea apei	Cap. 4.3
GRI 303-3	Extragerea/captarea apei	Cap. 4.3
GRI 303-4	Evacuarea apei uzate	Cap. 4.3
GRI 303-5	Consumul de apă	Cap. 4.3
<b>Resurse</b>		
GRI 3-3	Gestionarea subiectului material	Cap. 4.3
GRI 301-1	Materiale folosite după greutate și volum	Cap. 4.3

<b>Standard GRI</b>	<b>Descriere</b>	<b>Referință</b>
<b>Managementul deșeurilor</b>		
GRI 3-3	Gestionarea subiectului material	Cap. 4.3
GRI 306-1	Generarea deșeurilor și impacturi semnificative	Cap. 4.3
GRI 306-2	Gestionarea impacturilor semnificative	Cap. 4.3
GRI 306-3	Cantitatea de deșeuri generată	Cap. 4.3
GRI 306-5	Deșeuri direcționate către eliminare	Cap. 4.3
<b>Diversitatea angajaților</b>		
GRI 3-3	Gestionarea subiectului material	Cap. 5.1
GRI 202-2	Proporția personalului din conducere recrutat din comunitățile locale	Cap. 5.1
GRI 401-1	Angajați noi și retenția angajaților	Cap. 5.1
GRI 401-3	Concediul parental	Cap. 5.1
GRI 405-1	Diversitatea structurilor de conducere și a angajaților	Cap. 5.1
GRI 405-2	Raportul dintre salariul de bază și remunerația femeilor și a bărbaților	Cap. 5.1
GRI 406-1	Incidente de discriminare și măsuri corective aplicate	Cap. 5.1
<b>Dezvoltarea angajaților</b>		
GRI 3-3	Gestionarea subiectului material	Cap. 5.2
GRI 404-1	Număr mediu de ore de formare pe an, per angajat	Cap. 5.2
GRI 404-2	Programe pentru îmbunătățirea competențelor profesionale ale angajaților și programe de asistență în cazul schimbărilor de parcurs ale carierei	Cap. 5.2
GRI 404-3	Procentul angajaților care beneficiază de programe de evaluare periodică a evoluției carierei	Cap.5.2
<b>Mecanismul de soluționare a reclamațiilor angajaților</b>		
GRI 3-3	Gestionarea subiectului material	Cap. 5.3
GRI 2-25	Procese de remediere a impacturilor negative	Cap. 5.3
GRI 2-26	Mecanisme de solicitare a consilierii și semnalare a preocupărilor	Cap. 5.3
<b>Sănătate și securitate</b>		
GRI 3-3	Gestionarea subiectului material	Cap. 5.4



<b>Standard GRI</b>	<b>Descriere</b>	<b>Referință</b>
GRI 403-1	Sistemul de management al sănătății și securității în muncă	Cap. 5.4
GRI 403-2	Identificarea pericolelor, evaluarea riscurilor și investigarea incidentelor	Cap. 5.4
GRI 403-5	Instruirea angajaților în domeniul Sănătății și Siguranței Ocupaționale	Cap. 5.4
GRI 403-9	Accidente de muncă	Cap. 5.4
<b>Implicarea în comunitate</b>		
GRI 3-3	Gestionarea subiectului material	Cap. 6.1
GRI 413-1	Operațiuni unde se derulează procese de implicare a comunității locale, evaluare de impact și programe de dezvoltare	Cap. 6.1
<b>Satisfacția clientului</b>		
GRI 3-3	Gestionarea subiectului material	Cap. 6.2
<b>Etică</b>		
GRI 3-3	Gestionarea subiectului material	Cap. 7.2
GRI 205-2	Comunicare și instruire cu privire la politicile și procedurile anticorupție	Cap. 7.2
GRI 205-3	Incidente confirmate privind corupția și măsuri luate	Cap. 7.2
GRI 206-1	Măsuri legale pentru comportament anticoncurențial, antitrust și practici de monopol	Cap. 7.2
GRI 201-4	Asistență financiară guvernamentală	Cap. 7.2
<b>Conformitate</b>		
GRI 3-3	Gestionarea subiectului material	Cap. 7.3
GRI 2-16	Comunicarea problemelor critice	Cap. 7.3
GRI 2-25	Procese de remediere a impacturilor negative	Cap. 7.3
GRI 2-26	Mecanisme de solicitare a consilierii și semnalare a preocupărilor	Cap. 7.3
<b>Respectarea legilor și reglementarilor în domeniul social și economic</b>		
GRI 3-3	Gestionarea subiectului material	Cap. 7.4
GRI 2-27	Conformarea cu legi și reglementări	Cap. 7.4

## 9 Anexa 1 - Raport conform articolului 8 din Regulamentul (UE) 2020/852 al Parlamentului European și al Consiliului („Regulamentul taxonomiei”)

### 9.1 Introducere

Prezentul raport a fost întocmit pentru a descrie informațiile prezentate în temeiul articolului 8 din Regulamentul privind taxonomia (Regulamentul (UE) 2020/852) care urmează să fie incluse în Raportul nefinanciar al societății **OȚELINOX S.A (denumită în continuare „OȚELINOX”)**, pentru exercițiul financiar 2023. Informațiile respectă cerințele simplificate de raportare în temeiul art. 8 al Regulamentului privind taxonomia și art. 10 alin. (2) al art. 8 al Regulamentul Delegat al Comisiei (UE) 2021/2178 și a actelor de modificare ulterioare, Regulamentul Delegat (UE) 2021/2139, Regulamentul Delegat (UE) 2022/1214, Regulamentul Delegat (UE) 2023/2485 și Regulamentul Delegat (UE) 2023/2486.

#### 9.1.1 Articolul 8 Regulamentul privind taxonomia

Regulamentul privind taxonomia este o componentă cheie a planului de acțiune al Comisiei Europene de redirecționare a fluxurilor de capital către o economie mai durabilă. Reprezintă un pas important către atingerea neutralității emisiilor de dioxid de carbon până în 2050, în conformitate cu obiectivele UE, deoarece Taxonomia este un sistem de clasificare pentru activitățile economice sustenabile.

În secțiunea următoare, noi, în calitate de întreprindere nefinanciară, prezentăm ponderea cifrei de afaceri, a cheltuielilor de capital (CAPEX) și a cheltuielilor operaționale (OPEX) pentru perioada de raportare 2023, care sunt asociate cu **activitățile economice aliniate** la cele două obiective de mediu (atenuarea schimbărilor climatice și adaptarea la schimbările climatice) **și eligibile** aferente celor 6 obiective de mediu în conformitate cu art. 8 al Regulamentului privind taxonomia și art. 10 alin. (2) al art. 8 și a actelor delegate ulterioare.

## 9.2 Prezentare generală

Art. 8 (2) Regulamentul privind taxonomia coroborat cu art. 10 alin. (2) al art. 8 și a actelor delegate ulterioare

<b>Proporția activităților economice eligibile pentru taxonomie și neeligibile în cifra de afaceri totală, CAPEX și OPEX – Anul Financiar 2023</b>			
	<b>Total (RON)</b>	<b>Ponderea activităților economice eligibile pentru taxonomie (în %)</b>	<b>Ponderea activităților economice neeligibile pentru taxonomie (în %)</b>
<b>Cifra de afaceri</b>	248.577.871	100%	0%
<b>Cheltuieli de capital (CAPEX)</b>	130.988.215	100%	0%
<b>Cheltuieli operaționale (OPEX)</b>	136.488.170	100%	0%

## 9.3 Descrierea activităților

Activitatea principală are la bază producția metalelor feroase sub forme primare și feroaliaje. Operațiile principale de prelucrare a benzilor inox laminate la rece sunt: tratament termic, sablare, decapare, laminare la rece, planare sau dresare, fâșiere, ambalare, toate procesele fiind controlate din punct de vedere al calității. Amplasamentul OȚELINOX este în Municipiul Târgoviște, Șoseaua Găești nr.16, județul Dâmbovița. Societatea OȚELINOX desfășoară ca **activitate principală**, “Fabricarea fierului și oțelului”(Cod CAEN 2410 – NACE C24.10). Aceasta activitate principală este eligibilă pentru taxonomie.

**Această activitate principală aferentă anului 2023 este eligibilă și aliniată la taxonomie conform evaluării efectuate. Activitatea îndeplinește toate condițiile tehnice de protecție a mediului pentru aliniere, precum și criteriile sociale aplicabile activității OȚELINOX, deoarece, ulterior analizei pentru anul 2022 a fost elaborată o procedură de evaluare a furnizorilor externi privind respectarea drepturilor omului.**

Cu privire la conformarea cu noile cerințe de taxonomie, precizăm că întreaga activitate a societății, se califică a fi aliniată conform definiției pentru obiectivul “**Adaptarea la schimbările climatice**”.

Cifra de afaceri obținută din vânzarea de servicii sustenabile, aferentă activității eligibile pentru taxonomie este în valoare de 248.577.871 lei, fiind în proporție de 100% aferentă activității

economice eligibile și este prezentată în Situațiile financiare în Contul de profit și pierdere la rândul 01. Valoarea investițiilor în activități eligibile pentru taxonomie este de 130.988.215 lei, în proporție de 100% iar cheltuielile operaționale pentru activități eligibile pentru taxonomie 136.488.170 lei.

### 9.3.1 Activități economice eligibile pentru taxonomie și evaluarea acestora pentru aliniere

*Secțiunea. 1.2.2.1 litera (a) din anexa I la art. 8 și a Actelor delegate ulterioare*

O activitate economică este considerată eligibilă pentru taxonomie dacă se potrivește descrierii activității prezentate în taxonomia UE. Pentru a identifica activitățile eligibile în cadrul OTELINOX, am efectuat o evaluare completă a activităților noastre și am comparat aceste activități cu descrierea activităților/produselor economice enumerate în Anexele I sau II ale Actelor Delegate ale UE privind taxonomia climatică și a activităților enumerate în Anexele I, II, III și IV ale Actelor Delegate UE privind mediul.

Activitățile identificate ca fiind eligibile și aliniate împreună cu rezultatele evaluării acestora sunt prezentate mai jos.

#### Activități economice evaluate pentru taxonomie

Activitate economică eligibilă	Descriere pentru eligibilitate	Obiectiv de mediu	Eligibil	Aliniat	Respectarea cerințelor privind DNSH și garanțiile minime sociale*
Fabricarea fierului și a oțelului	Activitățile economice din această categorie ar putea fi asociate cu mai multe coduri NACE, în special C24.10, C24.20, C24.31, C24.32, C24.33, C24.34, C24.51 și C24.52, în conformitate cu nomenclatorul statistic al activităților economice instituit prin Regulamentul (CE) nr. 1893/2006.	1. Atenuarea schimbărilor climatice	Da	Da	Da
		2. Adaptarea la schimbări climatice	Da	Da	Da N/A - Criteriile nu se aplică activității OTELINOX
		3. Resursele de apă și cele marine	N/A**	N/A**	Da – fără prejudicii
		4. Economia circulară	N/A**	N/A**	N/A

		5. Prevenirea și controlul poluării	N/A**	N/A**	Da – fără prejudicii
		6. Biodiversitatea și ecosistemele	N/A**	N/A**	Da – fără prejudicii

\*Vezi mai jos tabele cu rezultatele evaluării DNSH și criteriile sociale.

\*\* Pentru obiectivele 3-6 Regulamentul Delegat (UE) 2023/2485 și Regulamentul Delegat (UE) 2023/2486 nu prevăd aspecte de analizat pentru activitatea de Fabricare a fierului și a oțelului.

Secțiunea. 1.2.2.2 (c) din anexa I la art. 8 și Actele delegate ulterioare (fără numărare dublă în cazul contribuției la mai multe obiective)

Activitatea principală a OȚELINOX în 2023, aduce o contribuție substanțială obiectivului **Adaptarea la schimbările climatice** și nu aduce prejudicii semnificative celorlalte 5 obiective, conform evaluării efectuate. În acest sens, a fost făcută o evaluare a obiectivelor DNSH.

#### Rezultatul analizei DNSH

Obiectivele de mediu evaluate conform criteriilor tehnice	Rezultat
<b>Contribuție substanțială</b>	
Atenuarea schimbărilor climatice	<b>Da</b> <b>N/A</b> - Criteriile nu se aplică activității OȚELINOX
Adaptarea la schimbările climatice	<b>Da</b> - Îndeplinește criteriile

Obiectivele de mediu evaluate conform principiului DNSH	Rezultat
Atenuarea schimbărilor climatice	<b>Da</b> <b>N/A</b> - Criteriile nu se aplică activității OȚELINOX
Utilizarea durabilă și protejarea resurselor de apă și a celor marine	<b>Da</b> – fără prejudicii
Economia circulară, inclusiv prevenirea generării de deșeuri și reciclarea acestora	<b>N/A</b>

Obiectivele de mediu evaluate conform principiului DNSH	Rezultat
Prevenirea și controlul poluării aerului, apei sau solului	Da – fără prejudicii
Protecția și refacerea biodiversității și a ecosistemelor	Da – fără prejudicii

### Rezultatul verificării îndeplinirii criteriilor minime sociale

Societatea OTELINOX desfășoară o activitate economică aliniată la Orientările OCDE pentru organizațiile multinaționale și la **Principiile directoare ale ONU privind afacerile și drepturile omului** (inclusiv egalitate de gen și exploatarea prin muncă a minorilor, precum și principiile și drepturile stabilite în cele opt convenții fundamentale identificate în Declarația Organizației Internaționale a Muncii privind principiile și drepturile fundamentale la locul de muncă și Carta internațională a drepturilor omului).

Rezumat - Îndeplinirea criteriilor minime sociale	Rezultat
Angajament privind respectarea drepturilor omului	Da
Drepturile omului reflectate în politicile și procedurile operaționale și încorporate în întreaga organizație	Da
Proces de verificare a antecedentelor referitoare la nerespectarea drepturilor omului pentru a identifica, preveni și atenua impactul asupra drepturilor omului în operațiuni și în lanțul de aprovizionare	Da
Mecanism de reclamații (inclusiv drepturi legale de acțiune în instanță)	Da
Comunicare externă despre modul în care se abordează impactul asupra drepturilor omului	Da
Identificarea și remedierea impactului negativ asupra drepturilor omului prin procese legitime	Da
Politică de Sănătate și Securitate	Da
Politică privind practicile de muncă (Codul muncii + Contract colectiv de muncă)	Da
Politici care stabilesc standarde pentru o conduită responsabilă în afacerii:	GDPR – Prelucrarea datelor cu caracter personal Da

	Codul de conduită (care include și aspecte privind anticorupția)	
	Mecanism/procedură de avertizare	
	Politică/procedură de achiziții ESG	
	Politică sindicat-negocieri colective – contract de muncă	

### 9.3.2 Decizii în identificarea eligibilității și alinierii activităților noastre

Activitatea principală este eligibilă conform definiției pentru obiectivul “Adaptarea la schimbările climatice”. Nu sunt desfășurate alte activități, generatoare de venituri.

Pentru aliniere s-au efectuat următoarele: **Evaluarea DNSH** pentru activitatea principală OȚELINOX, o **Verificare a îndeplinirii criteriilor minime sociale. Studiu de evaluare a riscului și vulnerabilității climatice** a activității OȚELINOX a fost elaborat în 2022 de către o terță parte pentru analiza DNSH. Studiul a fost validat pentru anul financiar 2023.

Ulterior raportării pentru anul financiar 2022, OȚELINOX a elaborat o procedură de verificare a angajamentelor privind respectarea drepturilor omului la nivel de furnizor în procesul de achiziție, activitatea principală analizată pentru taxonomie îndeplinind astfel criteriile minime sociale pentru alinierea la nivelul anului financiar 2023.

### 9.3.3 Plan CapEx

Planul CapEx include lista activităților economice eligibile din punctul de vedere al taxonomiei în 2023 și oferă informații cu privire la CapEx planificate pentru finanțarea acestora cu scopul de a crește durabilitatea în următorii 5 ani.

Planul CapEx destinat activităților eligibile se bazează pe cel mai recent plan de afaceri aprobat de conducere, în timp ce orizontul de timp reflectă perioada de cinci ani pentru un plan CapEx menționat în anexele 1-5 la Regulamentul delegat (UE) 2020/852 al Comisiei.

CapEx planificate pot face obiectul unor revizuiți și modificări.



Activitate economică eligibilă	Anul calendaristic al finalizării investiției pentru care au fost efectuate cheltuielile în FY23	Total CapEx (EUR) planificat a fi investit până în 2029 (următorii 5 ani <sup>9</sup> )
Fabricarea fierului și a oțelului	2029	12.112.500

## 9.4 Cifra de afaceri, CAPEX și OPEX

Indicatorii cheie de performanță („KPI”) includ KPI-ul cifrei de afaceri, KPI-ul CAPEX și KPI-ul OPEX. Pentru perioada de raportare 2023, KPI-urile trebuie dezvăluite pentru activitățile eligibile pentru taxonomie și neeligibile pentru taxonomie (Art. 10 (2) din Art. 8 Actul delegat)

### Secțiunea. 1.2.1 (a), (b) din anexa I la art. 8 și actele delegate ulterioare

Stabilirea KPI-urilor este determinată în conformitate cu Anexa I la art. 8 și actele delegate ulterioare. Determinăm KPI-urile eligibile pentru taxonomie în conformitate cu cerințele legale și descriem politica noastră contabilă în acest sens, după cum urmează:

#### KPI al cifrei de afaceri

**Definiție** - Ponderea activităților economice eligibile pentru taxonomie în cifra noastră de afaceri totală a fost calculată ca parte din cifra de afaceri netă derivată din produse și servicii asociate activităților economice eligibile pentru taxonomie (numărător) împărțită la cifra de afaceri netă (numitor), în fiecare caz pentru exercițiul financiar de la 01.01.2023 la 31.12.2023.

Numitorul KPI al cifrei de afaceri se bazează pe cifra de afaceri netă în conformitate cu Cont Profit și Pierdere (F20), rândul 1 (Cifra de afaceri netă).

Numărătorul KPI al cifrei de afaceri este definit ca cifra de afaceri netă derivată din produse și servicii asociate *activităților economice eligibile pentru taxonomie*.

#### KPI CAPEX

**Definiție** - KPI-ul CAPEX este definit ca CAPEX (numărător) eligibil pentru taxonomie împărțit la CAPEX total (numitor - Situația activelor imobilizate (F40) , rândul 18 (Imobilizări corporale), coloana 2 - Creșteri 2023).

#### KPI OPEX

**Definiție** - KPI-ul OPEX este definit ca OPEX (numărător) eligibil pentru taxonomie împărțit la OPEX total (numitor – Cont Profit și Pierdere (F20), rândul 24 (Cheltuieli cu personalul), rândul 35 Cheltuieli privind prestațiile externe – ct.611, 612, 613, 614, 615, 621, 622, 623, 624, 625, 626, 627, 628, și vezi rândul 47 Cheltuieli cu protecția mediului înconjurător – ct. 652 Balanța Solduri la 31.12.2023).

<sup>9</sup> În cazul în care criteriile tehnice de examinare relevante sunt modificate înainte de finalizarea planului CapEx, întreprinderile nefinanciare fie actualizează planul în termen de doi ani pentru a se asigura că activitățile economice menționate sunt alinate la criteriile tehnice de examinare modificate la finalizarea planului, fie retratează număratorul KPI CapEx.

Total OPEX constă din costuri directe necapitalizate care se referă la cercetare și dezvoltare, măsuri de renovare a clădirilor, închiriere pe termen scurt, întreținere și reparații și orice alte cheltuieli directe legate de deservirea zilnică a activelor, proprietăți, a instalațiilor și echipamentelor.

## 9.5 Indicatori de performanță (KPIs) ai OȚELINOX

Exercițiul financiar	Anul 2023			Criterii privind contribuția substanțială						Criterii aferente principiului de „a nu aduce prejudicii semnificative” ('Does Not Significantly Harm' - DNSH)									
	Codul (a) (2) <sup>10</sup>	Cifra de afaceri (3)	Proportia din cifra de afaceri, anul 2023 (4)	Atenuarea schimbărilor climatice (5)	Adaptarea la schimbările climatice (6)	Apa (7)	Poluarea (8)	Economia circulară (9)	Biodiversitatea (10)	Atenuarea schimbărilor climatice (11)	Adaptarea la schimbările climatice (12)	Apa (13)	Poluarea (14)	Economia circulară (15)	Biodiversitatea (16)	Garanții minime (17)	Proportia din cifra de afaceri aliniată la taxonomie (A.1.) sau eligibilă din punctul de vedere al taxonomiei (A.2.) cifra de afaceri, anul 2022 (18)	Categoria activitate de facilitare (19)	Categoria activitate de tranziție (20)
Text		RON	%	D; N; N/EL (b) <sup>11</sup>	D; N; N/EL (b)	D; N; N/EL (b)	D; N; N/EL (b)	D; N; N/EL (b)	D; N; N/EL (b)	D/N	D/N	D/N	D/N	D/N	D/N	D/N	%	De facilitare	De tranziție
<b>A. ACTIVITĂȚI ELIGIBILE DIN PUNCTUL DE VEDERE AL TAXONOMIEI</b>																			
<b>A.1. Activități durabile din punctul de vedere al mediului (aliniată la taxonomie)</b>																			
Fabricarea fierului și a oțelului	CCA 3.9	248.577.871	100%	D <sup>12</sup> 0%	D 100%	N/EL <sup>13</sup> 0%	N/EL 0%	N/EL 0%	N/EL 0%	D	D	D	D	D	D	D	0%	N/A	N/A
<b>Cifra de afaceri a activităților durabile din punctul de vedere al mediului (aliniată la taxonomie) (A.1)</b>		248.577.871	100%	<b>0%</b>	<b>100%</b>	<b>0%</b>	<b>0%</b>	<b>0%</b>	<b>0%</b>	<b>D</b>	<b>D</b>	<b>D</b>	<b>D</b>	<b>D</b>	<b>D</b>	<b>D</b>	<b>0%</b>		
<b>Din care de facilitare</b>		<b>0</b>	0%	0%	%	0%	0%	0%	0%	N	N	N	N	N	N	N	0%	De facilitare	
<b>Din care de tranziție</b>		248.577.871	100%	0%						D	D	D	D	D	D	D	0%		De tranziție
<b>A.2 Activități eligibile din punctul de vedere al taxonomiei, dar care nu sunt durabile din punctul de vedere al mediului (activități nealiniată la taxonomie)</b>																			
				EL; N/EL (f)	EL; N/EL (f)	EL; N/EL (f)	EL; N/EL (f)	EL; N/EL (f)	EL; N/EL (f)										

<sup>10</sup> Codul constituie prescurtarea obiectivului relevant la care activitatea economică este eligibilă să aducă o contribuție substanțială, precum și numărul secțiunii activității din anexa relevantă care acoperă obiectivul, exemplu: Adaptarea la schimbările climatice: CCA

<sup>11</sup> D - Da, activitate eligibilă pentru taxonomie și aliniată la taxonomie cu obiectivul de mediu relevant

N - Nu, activitate eligibilă pentru taxonomie, dar nu aliniată la taxonomie cu obiectivul de mediu relevant

N/EL –neeligibil, activitate neeligibilă la Taxonomie pentru obiectivul de mediu relevant

<sup>12</sup> N/A - Criteriile nu se aplică activității Oțelinox

<sup>13</sup> Pentru obiectivele 3-6 s-a menționat N/EL în tabelul de mai sus deoarece Regulamentul Delegat (UE) 2023/2485 și Regulamentul Delegat (UE) 2023/2486 nu prevăd aspecte de analizat pentru activitatea de Fabricare a fierului și a oțelului.

Fabricarea fierului și a oțelului <sup>14</sup>	CCA 3.9	0	0%	N/A	N/A	N/A	N/A	N/A	N/A		100%
Cifra de afaceri a activităților eligibile din punctul de vedere al taxonomiei, dar care nu sunt durabile din punctul de vedere al mediului (activități nealiniată la taxonomie) (A.2)		0	0%	0%	0%	0%	0%	0%	0%		100%
A. Cifra de afaceri a activităților eligibile din punctul de vedere al taxonomiei (A.1+A.2)		248.577.871	100%	0%	100%	0%	0%	0%	0%		100%
<b>B. ACTIVITĂȚI NEELIGIBILE DIN PUNCTUL DE VEDERE AL TAXONOMIEI</b>											
Cifra de afaceri a activităților neeligibile din punctul de vedere al taxonomiei		0	0%								
<b>TOTAL</b>		<b>248.577.871</b>	<b>100%</b>								

<sup>14</sup> Aceeași activitate poate fi eligibilă și să nu fie aliniată cu obiectivele de mediu relevante. Față de anul 2022, când activitatea analizată era eligibilă dar nealiniată pentru Taxonomie, în anul 2023 activitatea a fost aliniată.

Exercițiul financiar N	Anul 2023			Criterii privind contribuția substanțială						Criterii aferente principiului de „a nu aduce prejudicii semnificative” („Does Not Significantly Harm” - DNSH)						Proporția din cifra de afaceri aliniată la taxonomie (A.1.) sau eligibilă din punctul de vedere al taxonomiei (A.2.) CapEx, anul 2022 (18)	Categoriile activitate de facilitare (19)	Categoriile activitate de tranziție (20)	
	Codul (a) (2)	CapEx (3) <sup>15</sup>	Proporția din CapEx, anul 2023 (4)	Atenuarea schimbărilor climatice (5)	Adaptarea la schimbările climatice (6)	Apa (7)	Poluarea (8)	Economia circulară (9)	Biodiversitatea (10)	Atenuarea schimbărilor climatice (11)	Adaptarea la schimbările climatice (12)	Apa (13)	Poluarea (14)	Economia circulară (15)	Biodiversitatea (16)				Garanții minime (17)
Text		RON	%	D; N; N/EL (b) <sup>16</sup>	D; N; N/EL (b)	D; N; N/EL (b)	D; N; N/EL (b)	D; N; N/EL (b)	D; N; N/EL (b)	D/N	D/N	D/N	D/N	D/N	D/N	D/N	%	De facilitare	De tranziție
<b>A. ACTIVITĂȚI ELIGIBILE DIN PUNCTUL DE VEDERE AL TAXONOMIEI</b>																			
<b>A.1. Activități durabile din punctul de vedere al mediului (aliniată la taxonomie)</b>																			
Fabricarea fierului și a oțelului	CCA 3.9	130.988.215	100%	N 0%	D 100%	N/EL <sup>17</sup> 0%	N/EL 0%	N/EL 0%	N/EL 0%	D	D	D	D	D	D	D	0%	N/A	N/A
CapEx aferente activităților durabile din punctul de vedere al mediului (aliniată la taxonomie) (A.1)		130.988.215	100%	0%	100%	0%	0%	0%	0%	D	D	D	D	D	D	D	0%		
Din care de facilitare		0	0%	0%	0%	0%	0%	0%	0%	N	N	N	N	N	N	N	0%	De facilitare	
Din care de tranziție		130.988.215	100%	0%						D	D	D	D	D	D	D	100%		De tranziție
<b>A.2 Activități eligibile din punctul de vedere al taxonomiei, dar care nu sunt durabile din punctul de vedere al mediului (activități nealiniată la taxonomie)</b>																			
				EL; N/EL (f)	EL; N/EL (f)	EL; N/EL (f)	EL; N/EL (f)	EL; N/EL (f)	EL; N/EL (f)										
Fabricarea fierului și a oțelului	CCA 3.9	0	0%	N/A	N/A	N/A	N/A	N/A	N/A								100%		
CapEx aferente activităților eligibile din punctul de vedere al taxonomiei, dar care nu sunt durabile din punctul de vedere al mediului (activități nealiniată la taxonomie) (A.2)		0	0%	0%	0%	0%	0%	0%	0%								100%		
A. CapEx aferente activităților eligibile din punctul de vedere al taxonomiei (A.1+A.2)		130.988.215	100%	0%	100%	0%	0%	0%	0%								100%		

<sup>15</sup> Nu s-a alocat CAPEX separat pentru alte activități ale Oțelinox (nu există centre de cost separate stabilite). Astfel, total CAPEX este alocat activității principale de Fabricare a fierului și a oțelului.

<sup>16</sup> D - Da, activitate eligibilă pentru taxonomie și aliniată la taxonomie cu obiectivul de mediu relevant

N - Nu, activitate eligibilă pentru taxonomie, dar nu aliniată la taxonomie cu obiectivul de mediu relevant

N/EL - neeligibil, activitate neeligibilă la Taxonomie pentru obiectivul de mediu relevant

<sup>17</sup> Pentru obiectivele 3-6 s-a menționat N/EL în tabelul de mai sus deoarece Regulamentul Delegat (UE) 2023/2485 și Regulamentul Delegat (UE) 2023/2486 nu prevăd aspecte de analizat pentru activitatea de Fabricare a fierului și a oțelului.

<b>B. ACTIVITĂȚI NEELIGIBILE DIN PUNCTUL DE VEDERE AL TAXONOMIEI</b>		
CapEx aferente activităților neeligibile din punctul de vedere al taxonomiei	0	0%
<b>TOTAL</b>	<b>130.988.215</b>	<b>100%</b>

Exercițiul financiar N	Anul 2023			Criterii privind contribuția substanțială						Criterii aferente principiului de „a nu aduce prejudicii semnificative” ('Does Not Significantly Harm' - DNSH)						Categoriile minime (17)	Proportia din cifra de afaceri aliniată la taxonomie (A.1.) sau eligibilă din punctul de vedere al taxonomiei (A.2.) OpEx, anul N-1 (18)	Categoriile de facilitare (19)	Categoriile de tranziție (20)	
	Codul (a) (2)	OpEx (3) <sup>18</sup>	Proportia din OpEx, anul 2023 (4)	Atenuarea schimbărilor climatice (5)	Adaptarea la schimbările climatice (6)	Apa (7)	Poluarea (8)	Economia circulară (9)	Biodiversitatea (10)	Atenuarea schimbărilor climatice (11)	Adaptarea la schimbările climatice (12)	Apa (13)	Poluarea (14)	Economia circulară (15)	Biodiversitatea (16)					
Text		RON	%	D; N; N/EL (b) <sup>19</sup>	D; N; N/EL (b)	D; N; N/EL (b)	D; N; N/EL (b)	D; N; N/EL (b)	D; N; N/EL (b)	D/N	D/N	D/N	D/N	D/N	D/N	D/N	%	De facilitare	De tranziție	
<b>A. ACTIVITĂȚI ELIGIBILE DIN PUNCTUL DE VEDERE AL TAXONOMIEI</b>																				
<b>A.1. Activități durabile din punctul de vedere al mediului (aliniată la taxonomie)</b>																				
Fabricarea fierului și a oțelului	CCA 3.9	136.488.170	100%	N 0%	D 100%	N/EL <sup>20</sup> 0%	N/EL 0%	N/EL 0%	N/EL 0%	D	D	D	D	D	D	D	0%	N/A	N/A	
OpEx aferente activităților durabile din punctul de vedere al mediului (aliniată la taxonomie) (A.1)		136.488.170	100%	0%	100%	0%	0%	0%	0%	D	D	D	D	D	D	D	0%			
Din care de facilitare		0	0%	%	%	%	%	%	%	N	N	N	N	N	N	N	0%	De facilitare		
Din care de tranziție		136.488.170	100%	%						D	D	D	D	D	D	D	100%		De tranziție	
<b>A.2 Activități eligibile din punctul de vedere al taxonomiei, dar care nu sunt durabile din punctul de vedere al mediului (activități nealiniată la taxonomie)</b>																				
				EL; N/EL (f)	EL; N/EL (f)	EL; N/EL (f)	EL; N/EL (f)	EL; N/EL (f)	EL; N/EL (f)											
Fabricarea fierului și a oțelului	CCA 3.9	0	0%	N/A	N/A	N/A	N/A	N/A	N/A											100%
OpEx aferente activităților eligibile din punctul de vedere al taxonomiei, dar care nu sunt durabile din punctul de vedere al mediului (activități nealiniată la taxonomie) (A.2)		0	0%	0%	0%	0%	0%	0%	0%											100%
A. OpEx aferente activităților eligibile din punctul de vedere al taxonomiei (A.1+A.2)		136.488.170	100%	0%	100%	0%	0%	0%	0%											100%

<sup>18</sup> Nu s-a alocat OPEX separat pentru alte activități ale Oțelinox (nu există centre de cost separate stabilite). Astfel, total OPEX este alocat activității principale de Fabricare a fierului și a oțelului.

<sup>19</sup> D - Da, activitate eligibilă pentru taxonomie și aliniată la taxonomie cu obiectivul de mediu relevant

N - Nu, activitate eligibilă pentru taxonomie, dar nu aliniată la taxonomie cu obiectivul de mediu relevant

N/EL - neeligibil, activitate neeligibilă la Taxonomie pentru obiectivul de mediu relevant

<sup>20</sup> Pentru obiectivele 3-6 s-a menționat N/EL în tabelul de mai sus deoarece Regulamentul Delegat (UE) 2023/2485 și Regulamentul Delegat (UE) 2023/2486 nu prevăd aspecte de analizat pentru activitatea de Fabricare a fierului și a oțelului.



<b>B. ACTIVITĂȚI NEELIGIBILE DIN PUNCTUL DE VEDERE AL TAXONOMIEI</b>		
OpEx aferente activităților neeligibile din punctul de vedere al taxonomiei	0	0%
<b>TOTAL</b>	<b>136.488.170</b>	<b>100%</b>

## 10 Anexa 2 - Plan de investiții pe termen lung pentru Reducerea Energiei și Decarbonizare

Nr.	Etapă Conversie	Categorie/Locație	Descriere activitate	Termen Implementare	Reducere Consum MWh/an	Reducere GES (tCO2/an)	Buget Estimat (EUR)
1	Etapa 1	Punct termic - Apa fierbinte	Instalare panouri solare pentru producerea apei calde	Dec 2024	375,6	68,36	70.000
2		Recuperare de căldură	Instalare unitate de recuperare a căldurii la compresorul nr. 3		600	109,20	17.500
3		Recuperare de căldură	Recuperare condens de la instalațiile de abur APC&APH		420	76,44	25.000
4	Etapa 2	Cuptor APC	Modernizarea cuptorului APC: Se va adăuga o nouă secțiune unificată de încălzire și secțiune de răcire, cele existente fiind demontate	Dec 2027	17.269	3.142,94	12.000.000
5		Clădire logistică	Înlocuire cazan pe gaz folosit pentru încălzire cu pompă de căldură	Dec 2029	44	8,01	70.000
6		Vestiare - QC	Instalare pompă de căldură pentru încălzire		512	93,27	400.000
7		Vestiare - LPMS			490	89,24	
8		Birou - QC			231	42,03	
9		Clădire principală birouri			326	59,30	
10		Poarta 1			63	11,52	
11	Etapa 3	DG1		Înlocuire centrală locală de apă caldă pe gaz cu centrală electrică	Dec 2034	1.318	
12		Cazan Nr. 1		Dec 2039	11.052	2.011,37	2.100.000

Nr.	Etapă Conversie	Categorie/Locație	Descriere activitate	Termen Implementare	Reducere Consum MWh/an	Reducere GES (tCO2/an)	Buget Estimat (EUR)
13		Cazan Nr. 2	Înlocuire instalație pe gaz de producere abur și apă caldă pentru linia de producție cu instalație electrică		11.052	2.011,37	
14		Cazan Nr. 3			11.052	2.011,37	
15	Etapă 4	BAL1	Înlocuire arzător gaz cu arzător electric	Dec 2044	6.682	1.216,12	25.000.000
16		BAL2			19.252	3.503,86	
17		APC BSK (Baie de sare)			11.584	2.108,29	
18	Adițional	Cuptor APH	Pentru cuptorul APH se va analiza posibilitatea de înlocuire a gazului cu alte tehnologii mai noi sau prin utilizarea altor forme de energie	De stabilit	De stabilit	De stabilit	De stabilit
<b>TOTAL</b>					<b>92.323</b>	<b>16.803</b>	<b>42.432.500</b>

	tCO2/MWh
Emisii ardere gaz natural	0,182
Sursă	EIB Carbon Footprint Report 2022